



TYSINGEHAVE PLEJE- OG DAGCENTER

Information til beboere
og pårørende



DANSKE
DIAKON
HJEM



Indholdsfortegnelse

Velkommen & vores værdier	3
Hjemmets beliggenhed og indretning	4
Historien om Tølløse og Tysingehave Pleje- og Dagcenter	7
Boliger	8
Aktiviteter og Dagcenteret	10
Livet	12
Praktiske informationer fra A til Å	13



Tysingehave Pleje- og Dagcenter

Sønderstrupvej 26 - 4340 Tølløse

sua@diakon.dk

+45 59 21 18 00

diakonhjem.dk/opp-toelloese-plejecenter/

Velkommen

Med denne folder vil vi forsøge at besvare nogle af de mange spørgsmål, der uvægerligt opstår under og efter indflytning i dit nye hjem.

Du vil også hurtigt komme i kontakt med vores forstander, sekretær, vagtplanlægger, driftsleder, køkkenleder, sygeplejerskerne og selvfølgelig alle vores fantastiske folk i plejen, køkkenet og rengøringen. Vores frivillige samt personalet i Dagcenteret.

Vi vil alle gøre vores bedste for, at du hurtigt falder til i dine nye omgivelser.



Vores værdier

Organisationen har 3 kerneværdier:



Respekt

Respektere andres holdninger, meninger, værdier og levevis.

Betragte ethvert menneske som unikt, skabt og værdifuldt.



Omsorg

Styrke det enkelte menneskes identitet og ligeværd.

Imødekommer det hele menneskes behov for både fysisk, psykisk, social, kulturel og åndelig omsorg.



Livsglæde

Give plads til livsglæde, medindflydelse og engagement for beboere, pårørende, frivillige og medarbejdere.

Hjemmets beliggenhed og indretning

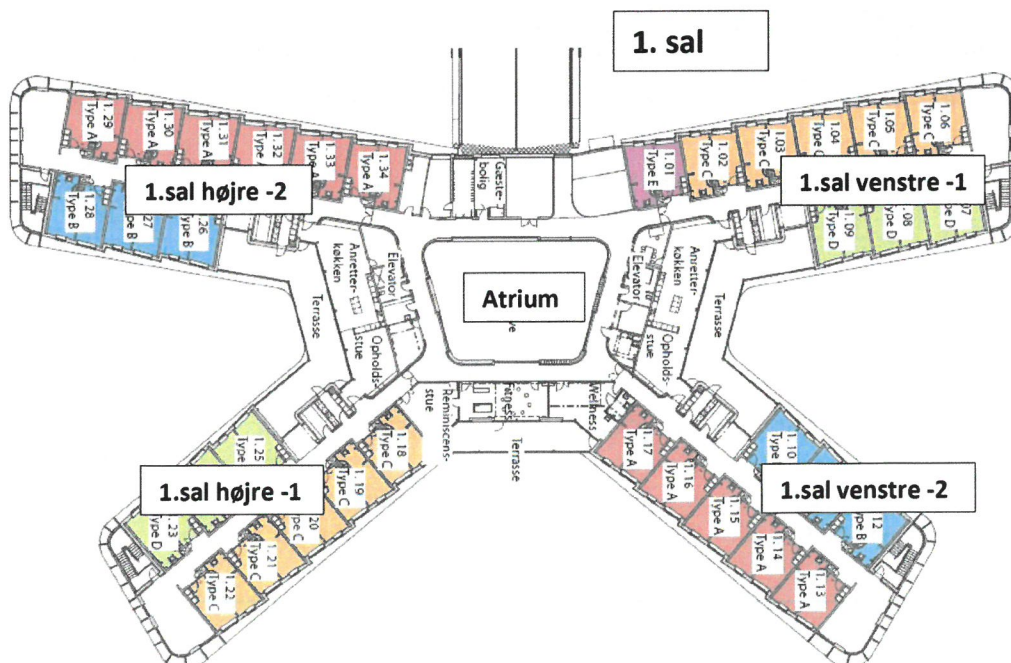
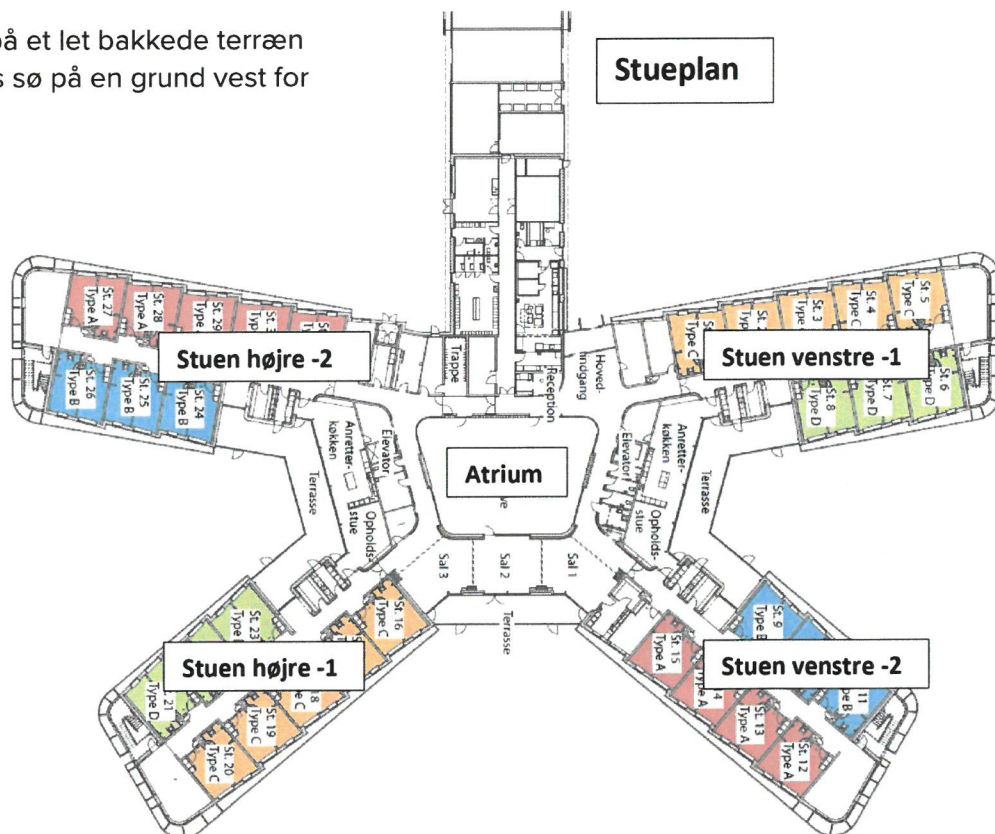
Plejecenteret

Plejecenteret er beliggende på et let bakkede terræn med skov, mark og regnvands sø på en grund vest for Sønderstrupvej.

Samlede areal er på 6399 kvadratmeter. Et fremtidsvisionært miljørigtigt 2020 plejehjem med jordvarme, klimaskærm og solfan- gere.

Tysingehave har 65 lejeboliger og 52 dagcenterpladser til visiterede borgere. Visionen er, at det skal afspejle et ældre liv i et hjem med hjem- lighed.

Et godt hjem og et godt sted med liv og livskvalitet, hvor livet leves, er sam- lingspunkt og aktivt både for den enkelte ældre og for den ældre i lokalsam- fundet.



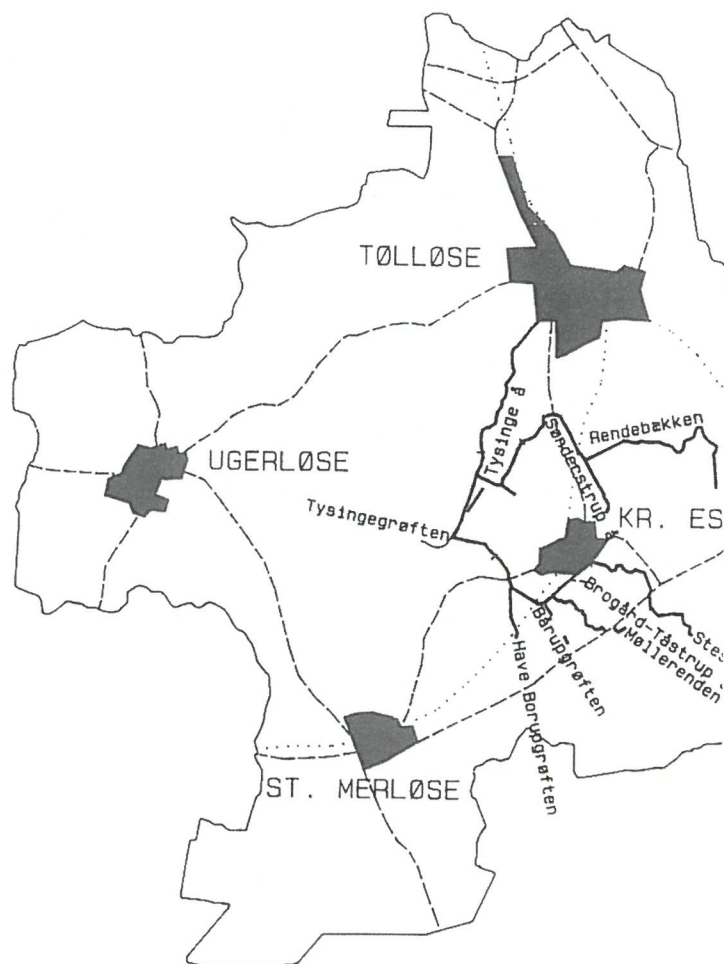
Et godt arbejdsmiljø

Vi ønsker at være et aktiv for lokalsamfundet så plejecenteret er stedet, hvor frivillige har lyst til at komme og bidrage med at skabe et godt hjem, hvor alle er velkomne i forlængelse af det lokale og kommunale samfund.

Vores fundament er et værdi- og idegrundlag hvilende på det kristne livs- og menneskesyn.

Som arbejdsplads har medarbejderne fokus på kerneopgaven, er uddannet og har en fagprofessionel tilgang med mulighed for kompetenceudvikling, ansvar og udnyttelse af den enkeltes ressourcer.

En arbejdsplads hvor der er lagt vægt på det gode arbejdsmiljø, som alle bidrager med, i en forståelse af at trivsel er et fælles ansvar.





Historien om Tølløse og Tysingehave Pleje- og Dagcenter



”Livet Forstås Baglæns - men må leves forlæns”
Citat af Filosof og teolog Søren Kirkegaard.

Fortiden skal vi bruge til at forstå nutiden og planlægge fremtiden. Derfor skal vi bruge øjeblikket til at forstå den historie området bærer, hvor Tysingehave Pleje- og Dagcenter OPP er placeret og har sit smukke navn fra.

Tølløse

Den ældste form for navnet er THØLLØSE. I et brev fra Pave Johannes XXII 3. maj 1326 nævnes navnet, idet paven overdrager et præbende(livsydelse), som er indtægterne af blandt andet Tølløse sognekirke, til kannikken Bonde Nielsen i Lübeck.

Tølløse var og er en Kirkeby, og dens navn blev derfor bestemmende for stationens og den nye bys navn. Navnet er et -løse navn som 15 andre bynavne inklusive Kvarmløse i Merløse herred. Dette er den første koncentration af -løse navne på Øerne. I Jylland findes de ikke. Betydningen af endelsen -løse er svær at tyde, og der har i tidens løb været givet mange forslag. Et, som stadig er gældende, er betydningen land og jord ud fra den oldnordiske ”laut” der betyder græsgang, som kommer af ordet lude, der betyder hældning eller skråning, med tanke på det bakkede terræn i Midtsjælland. En løs datering af Tølløse navnet, er tiden 300-500 e.Kr. For ca. 1500 år siden var Tølløse en nybygger by i de store uigennemtrængelige skove. For 100 år siden giver byen navn til en ny bydannelse, hvor den nye jernbane og landevej krydser hinanden og for alvor sætter Tølløse i forbindelse med omverdenen.

Som beskrevet har Tølløse en meget gammel og smuk historie. Det samme gør sig gældende for regnvandssøen, der ligger ved plejehjemmet og som kan ses fra de smukke udsigtstuer og fra nogle af boligene. Vandet i søen kommer fra Tysinge å, hvis historie stammer helt tilbage fra istiden. Åen har, som vist på billedet, sit tilløb ned til regnvandssøen. Den gamle historik afspejles i Pleje- og Dagcenterets smukke navn, Tysingehave. Centeret er opført i perioden 2015 til 2017.

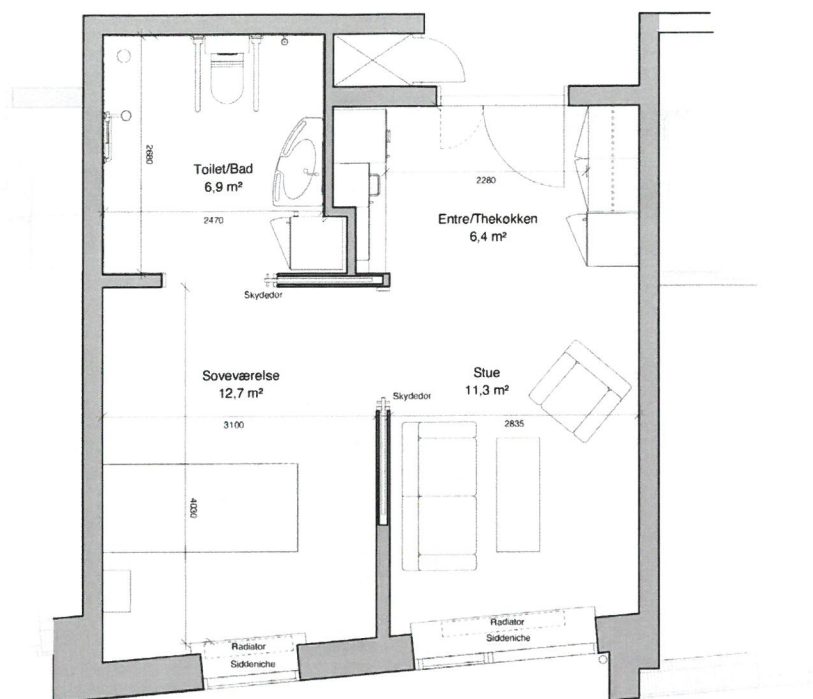
Tysingehave Pleje - og Dagcenter er unikt og banebrydende på sit felt, ved at være det andet danske offentlige private partnerskab, et såkaldt OPP, indgået mellem Danske Diakonhjem og Holbæk Kommune. Danske Diakonhjem leverer en organisation, som er enstrenget i sin kommunikation, gennemsigtig, sammenhængende i sit kristne livs-, menneske- og værdisyn afspejlet i plejen og omsorgen til beboeren.

Boliger

Hver bolig er disponeret med regulære og velbelyste opholdsrum. Stuen rummer plads til et sofaarrangement samt mindre spisebord.

I stuen og i soveværelset kan man sidde i en lav, bred vindueskarm, med et stort oplukkeligt vindue og nyde udsigten. Vindueskarmen er tilpasset i højden, så det er muligt at ligge i soveværelset og kigge ud.

Væg mellem stue og lejlighed er placeret forskelligt i boligerne.



Eksempel på boligtype



Eksempel på lejlighed



Frit valg

Betyder, at Holbæk kommune har indgået aftale med en række leverandører. Du kan frit vælge den leverandør, du ønsker inden for bevillingsområdet. Du kan også skifte leverandør, hvis du ikke er tilfreds med den service, du får.

Kvalitetsstandarder

Kvalitetsstandarderne udleveres til beboeren ved indflytningen på Tysingehave, men kan også findes via Holbæk Kommunes hjemmeside.

Beboerrådet

Plejecenteret er dit hjem, derfor er det vigtigt med et tæt samarbejde mellem beboerne, de pårørende, medarbejderne, ledelsen, kirke, frivillige og øvrige tværgående interessenter. Alle har mulighed for, via beboerrådet, at give sin mening til kende.

Tilkøbsydeler

Holbæk Kommunes værdighedspolitik kan have vanskelige vilkår med den økonomi, som rent faktisk er til stede, og derfor vil vi præsentere forskellige muligheder, som man kan bestille, som tilkøbsydeler, men som man selv skal betale for:

- Ekstra rengøring - Hvis du ønsker rengøring ud over det som tilbydes
- Hovedrengøring, indeholder oprydning i skabe og gardinvask
- Vinduesvask indvendigt
- Pedel hjælp ved ind- og udflytning
- Afhentning af akut ordineret medicin, hvor Apoteket ikke leverer
- Planlægning og oprydning i forbindelse med gæstebud
- Mindesammenkost
- Indkøb af dagligvarer, gaver m.m.

- **Ledsagelse til:**
 - Besøg ud af huset
 - Indkøbstur
 - Optiker
 - Tandlæge, læge
 - Frisør
 - Oplevelsesture
 - Fodpleje
 - Ferieophold (afregnes med dagstime pris 8 timer pr døgn + engangsbeløb kolonitillæg)

- **Wellness:**
 - Massage
 - Ekstra bad i spabad med musik og hygge
 - Manicure, pedicure
 - Ordne hår, føntørring
 - Make up

Tilkøbsydeler kan bestilles på Plejecenteret. Tilkøbsydeler kan i sagens natur også bestilles af udefra kommende specialister, det er helt op til den enkelte.



Aktiviteter og Dagcenteret

Dagcenteret er for visiterede borgere og for beboere fra plejecenteret. Borgere fra lokalsamfundet er ligeledes velkommen – vi har et meget tæt samarbejde med de frivillige. Der er etableret et aktivitetsråd i samarbejde med frivillighedskoordinatoren fra dagcenteret og forstanderen. Plejecenteret har også en frivillighedskoordinator, som indgår i samarbejdet.

Dagcenter aktiviteter og kommende tilbud og antal gæster - se i beboerbladet eller på informationstavlen, hvilke aktiviteter gæsterne har besluttet for måneden og hele året - ud fra årshjulet. Her kan du samtidigt se, hvad de frivillige har af aktiviteter og arrangementer.



Rickshaw cykler

Vi har 2 Rickshaw cykler, så en aktivitet kan være en cykeltur med vind i håret rundt om søen.



Bussen

Herudover kører vi hver uge tur med bussen, hvor vi kører ud i det blå med kaffe og kage og besøger diverse steder.

Koncerter

Vi afholder hvert år koncerter og andre kulturelle oplevelser. I år f.eks. med Keld og Hilda, Syngepigerne fra Bakkens Hvile og John Mogensen kopi.





Orangeriet

Orangeriet blev indviet i oktober 2018, til glæde for beboerne, pårørende og frivillige.



Mad fra eget køkken

Hver dag tilbereder vores køkkenpersonale lækker velduftende mad og det er et vigtigt princip for os, fordi maden giver dejlige sansetryk, som stimulerer os som mennesker.

Måltiderne på hjemmet vil også danne rammen om en hyggestund med snak, grin og dejligt samvær.

Livet

Livshistorie

Vi har alle vores historie med os, som afspejler hvem vi har været og stadig er, i flere af livets forskellige sammenhæng og relationer. Det har stor betydning når nogen skal hjælpe dig i din pleje og omsorg, at de mennesker der er en del af din hverdag, forstår hvem du er, hvor du kommer fra og hvorfor du gør som du gør.

Eks.: En tidligere nattevagt vil nogle gange fortsætte med sin funktion, selvom de nu er kommet på plejecenter.

Livstestamente

Alle vil Udvikling - ingen vil forandring - Citat af filosof og teolog Søren Kirkegaard.

Med et livstestamente kan du sikre, at lægerne følger dine ønsker omkring livsforlængende behandling, hvis du ligger for døden og ikke selv kan give besked. Livstestamentet træder i kraft hvis:

- Du bliver erklæret for uafvendeligt døende.
- Du på grund af svær invaliditet aldrig kan komme til at tage vare på dig selv fysisk og mentalt.

Du skriver med et livstestamente ikke under på, at du ønsker døden fremskyndet aktivt.

Hvem skal have besked?

Det kan være en god idé enten at tage beslutningen sammen med dine nærmeste eller tale med dem om din beslutning. Det kan også være en god ide at tale med din læge om din beslutning.

Hvordan opretter du et livstestamente?

Du kan oprette et livstestamente elektronisk på sundhed.dk eller sende en tilmelding med posten til Livstestamenteregisteret.

Kirke og sogn

Tal med præsten eller forstanderen – vi har gudstjeneste hver måned og temaeftermiddage efter aftale med præsten. Præsten skriver ofte et indlæg i beboerbladet. Hvis du har lyst, kan du tale med vores frivillige vedrørende gudstjeneste i kirken.

Kirkens adresse:

Nordstjernevej 1, Gl. Tølløse, 4340 Tølløse.

Kirkens hjemmeside: www.toelloesekirke.dk.

Bliv venner med Tølløse Kirke på Facebook og følg med og bliv inviteret til kommende arrangementer.

Praktiske informationer - fra A til Å

Aviser og ugeblade

Hvis du abonnerer på et tidsskrift eller andet, er det en god ide at få det sendt til din nye adresse med dit navn på.

Beboerblad

Hver måned udsender vi et beboerblad til pårørende og beboerne, dog ikke i august og januar. Beboerbladet kan også ses på vores hjemmeside samt på skærmen i beboernes lejlighed.

Beboerråd

Beboerne repræsenterer sig selv i beboerrådet, som er repræsenteret i alle 4 teams.

Beboermøder

Beboermøder afholdes hver 2. måned i det enkelte team. Referatet sættes i beboerbladet.

Bespisning af gæster

Du er meget velkommen til at invitere gæster til spisning. Prisliste hænger i spisestuen. Udgiften afregnes kontant til personalet eller receptionen, eller kan overføres til vores bank.

Blomster

Du er velkommen til at have blomster i din lejlighed. Blot kan vi ikke påtage os at sørge for, at blomsterne bliver vandet.

Boligstøtte

Boligstøtte søges hos Udbetaling Danmark. Enten på borger.dk med NEM-ID eller på en blanket, som kan rekvireres hos kommunen. Når du søger boligstøtte, skal du være opmærksom på at medsende den attestation fra Danske Diakonhjem, som er vedlagt din lejekontrakt. Husk at ansøgning om boligstøtte skal ske hurtigst muligt, dog får man boligstøtte med tilbagevirkende kraft.

Bus

Tysingehave har sin egen bus. Det er frivillige og ansatte fra Tysingehave, der har tilladelse til at køre bussen. Bruges hver uge til busture og arrangementer ud af huset.

Dagcenter

Vores dagcenter har åbent mandag-fredag fra kl. 9.00 – 15.00 og kan benyttes af Tysingehaves beboere samt borgere udefra.

Demenskonsulent og demensvejleder

Vores demenskonsulent fra Holbæk Kommune kan træffes på telefon 72 36 63 44. Demensvejleder, som er ansat på Tysingehave, kan træffes på tlf.: 21 38 80 53.

Driftsleder

Vores driftsleder hjælper gerne med praktiske opgaver. Har du et større projekt, du ønsker hjælp til, betaler du en fast timepris.

Facebook

Vi har en facebookside, der hedder Tysingehave pleje- og dagcenter, som du er velkommen til at følge.

Forbrug

Forbrug af el, vand og varme i boligen afmåles særskilt for den enkelte bolig. El opkræves direkte fra elværket. Forbrugerregnskabet udarbejdes af Brunata.

Forsikring

Indboforsikring tegnes af lejer efter behov.

Forstander

Forstanderen kommer rundt i huset næsten dagligt – og tager gerne en snak, hvis du har behov/spørgsmål.

Foto

Vi tager mange billeder – både i hverdagen, og når vi holder fest. Nogle af disse hænger vi op på vores opslagstavler, andre bruges i vores nyhedsbrev eller på vores facebookside. Vi er meget omhyggelige med ikke at vælge fotos, der på nogen måde kan virke kompromitterende. Hvis du ikke ønsker, at vi benytter billeder af dig, bedes du give besked til administrationen.



Praktiske informationer - fra A til Å

Frisør og fodpleje

Kommer regelmæssigt i huset. Du giver blot besked til personalet, hvis du ønsker at benytte denne service. Du kan naturligvis stadig benytte dine hidtidige udbydere, hvis du ønsker det. De er velkomne i huset.

Gardiner

Der hører gardiner til lejemålet.

Gymnastik

Motionstilbud tilbydes dagligt i dagcenteret.

Havemøbler

Havemøblerne kan frit benyttes.

Husdyr

Huset har husdyr til glæde for alle beboere, pårørende samt personale. Du må ikke selv have husdyr på Tysingehave.

Husleje

Har du spørgsmål vedrørende husleje, bedes du venligst rette henvendelse til administrationen på Tysingehave.

Indflytningssamtale

Personalet vil kontakte dig for en indflytningssamtale, som typisk afholdes indenfor 1 måned efter indflytningen.

Indskudslån

Hvis du ønsker at søge boligstøtte og evt. indskudslån, skal dette ske digitalt på www.borger.dk. Vedlagte boligattestationer sendes samtidig til henholdsvis Udbetaling Danmark vedrørende boligstøtte og til Holbæk Kommune vedrørende evt. ansøgning til indskudslån.

Har du ikke mulighed for at søge digitalt, skal du henvende dig til Holbæk Kommune.

Ansøger du om indskudslån skal dette helst være Kommunen i hænde inden for første måned fra indflyttingsdatoen.

Kiosk

Vores kioskvogn kører rundt i huset fredage fra kl. 9.30. Du har også mulighed for at handle i kiosken i dagcenteret.

Kontaktoplysninger

Vores adresse er:
Tysingehave Pleje- og Dagcenter OPP
Sønderstrupvej 26 4340 Tølløse.
Hovednummer: 59 21 18 00.

Køkkenleder

Vores køkkenleder samt personale vil sørge for, at der bliver serveret god hjemmelavet mad.

Køleskab med fryser

Forefindes i hver lejlighed.

Licens

Betales af beboeren via SKAT.

Læge

Bor din læge langt væk, kan det være en fordel at skifte til en i lokalområdet. Det gør det lettere at få lægebesøg i hjemmet. Bor din læge mere end 15 km. fra din bopæl, fraskriver du dig retten til hjemmebesøg.

Plejhjemsoversigten

Her kan du se alle plejecentre i Danmark. Her er mere udførlige oplysninger, vedr. det enkelte hjem.

Rygning

Vores hjem er røgfrit indenfor. Du bestemmer dog selv, om der må ryges i din lejlighed. Vi skal dog gøre dig opmærksom på, at hvis du vælger at ryge i din lejlighed, skal der opsættes luftrenser, som du selv betaler for hver måned. Ved efterfølgende istandsættelse af lejligheden vil udgiften være anseelig.

Sekretær

Du er altid velkommen til at kontakte vores sekretær, der sidder i receptionen.



Praktiske informationer - fra A til Å

Service

Når du eller dine pårørende bruger dit eget service, bedes I sørge for at det bliver i lejligheden. Opvask af eget service påhviler beboeren.

Servicepakke

Servicepakke indeholder de ydelser, du betaler for med mulighed for få enkelte tilvalg. Dine valg kan ændres efter behov.

Vores sekretær ligger inde med din aftale, hvor du kan få udleveret en kopi til dig selv. Alle spørgsmål vedr. servicepakken rettes til administrationen på Tysingehave.

Sidste vilje

Se omsorgsjournalen med henblik på udfyldning af livstestamente.

Sygeplejersker

Vores sygeplejersker, varetager og vejleder i pleje og omsorgen af husets komplekse og svage ældre.

Tandlæge

Du kan beholde din tandlæge. I visse tilfælde kan du tilmeldes omsorgstandpleje. Her opkræves en årlig egenbetaling, hvorefter alle nødvendige behandlinger er gratis.

Telefon/Internet og Tv-pakke

Der er etableret ét antennestik i soverummet, og ét i stuen.

Du skal tage stilling til om du vil have et TV signal eller ej. Hvis du ønsker at se TV, skal du tilmelde dig grundpakken. Tilmeldingsseddel ligger i velkomstpakken. Beboeren skal selv betale licens.

Hvis det ønskes, kan der anvendes mobiltelefon eller en mobil forklædt som en gammeldags fastnettelefon. Beboeren kan selv bestille en fastnetforbindelse hos You See og afholder selv udgiften for dette.

Der er gratis WiFi i hele bygningen, også til besøgende. Findes via indstillinger – DDH Gæste-net.

Udearealer

I vores udeareal findes bl.a. urte-/blomsterhave, bålplads, orangeri, balancebomme, petanquebane, fitnessbane.

Wellness

Du kan også benytte vores wellness lokale. Her er også installeret lift.





DANSKE
DIAKON
HJEM

Tysingehave Pleje- og Dagcenter

Sønderstrupvej 26 - 4340 Tølløse

sua@diakon.dk

+45 59 21 18 00

diakonhjem.dk/opp-toelloese-plejecenter/



Følg os på Facebook

Tysingehave Pleje-
og Dagcenter