

# Velkommen på Egvad Plejehjem



# Velkommen på Egvad Plejehjem

Vi arbejder ud fra den rehabiliterende tankegang og den aktive beboer. Der sættes fokus på beboerens ressourcer og inddragelse af pårørende, netværk og frivillige i vores daglige arbejde, således, at beboeren har mulighed for, at forblive herre i eget liv længst muligt.

Personalet er tværfaglig sammensat og du kan bl.a. møde SOSU hjælper, SOSU assistenter, sygeplejersker, ergo- og fysioterapeut, pædagoger, husassistent og servicepersonale m.m.

Plejehjemmet har desuden en teknisk serviceleder ansat, som varetager mindre håndværksmæssige opgaver i boligerne.

Samtidig er vi uddannelsessted for SOSU assistent/hjælper-elever og sygeplejestuderende.

## Kontaktoplysninger

Egvad Plejehjem er ombygget og moderniseret i 2002-2005, og består af 54 lejligheder fordelt på 3 afdelinger.

- Kastaniebo med 21 pladser
- Komplex aflastning Bøgelund med 8 pladser
- For-Glem-Mig-Ej med 20 demenspladser, fordelt på 2 huse.

<b>Enhedsleder:</b>	9974 2493
<b>Administration:</b>	9974 2494
<b>Teknisk service:</b>	3094 7789
<b>Kompleks aflastning - Bøgelund:</b>	9974 2496
<b>Somatisk - Kastaniebo:</b>	9974 2497
<b>Demens - For-Glem-Mig-Ej (hus1):</b>	9974 2498
<b>Demens - For-Glem-Mig-Ej (hus2):</b>	9974 2499

Se også vores hjemmeside [www.egvadplejehjem.rksk.dk](http://www.egvadplejehjem.rksk.dk) for yderligere information.

Vi opfordrer til, at i som pårørende, ved behov for kontakt med personalet, ringer på ovenstående telefonnumre. Mellem kl. 10.00 og 11.30, vil der være størst mulighed for, at komme i kontakt med en sygeplejerske, men man vil hele døgnet kunne komme i kontakt med personalet.



## Når du flytter ind

Når du flytter ind på et plejehjem i Ringkøbing-Skjern kommune, har du stadig dit eget hjem. Din lejlighed er din privatbolig, og samtidig har du trygheden ved, at have støtte og hjælp lige i nærheden. Du kan videresendes til nødkald på lige fod med ældre i alle andre boligformer. Dine pårørende er altid velkomne, og de støtter dig på samme måde som hidtil. Også gerne med det praktiske.

Du og dine pårørende sørger selv for flytningen. Det er mest praktisk, hvis du har mulighed for at flytte ind i hverdagen, da vi der er mest personale på arbejde, og dermed også har bedre mulighed for at byde dig godt velkommen.

Ved indflytning får du udleveret nøgler til din bolig, som af forsikringshensyn bør være aflåst, når du ikke opholder dig i boligen.



Du vil få tildelt kontaktpersoner efter indflytning, som vil få en særlig tæt kontakt til dig og dine pårørende. I er dog altid velkomne til at henvende Jer til alle i personalegruppen.

I den daglige pleje, omsorg og praktiske hjælp tager vi afsæt i "Den aktive borger", hvilket vil sige, at borgeren som udgangspunkt ses som aktiv og ressourcestærk. Vi, som plejepersonale, prøver hele tiden at finde unikke løsninger, der passer til den enkelte borger, ud fra netop hendes/hans egne ressourcer og livserfaring.

Vi forsøger at indfri individuelle behov og ønsker på bedste vis. Dine kontaktpersoner og den øvrige personalegruppe vil i tæt samarbejde med dig og din familie, være med til at skabe sammenhæng i din hverdag.

Inden for en måned efter indflytning vil du og dine pårørende blive indbudt til en indflytningssamtale på afdelingen ved dine kontaktpersoner. Formålet med denne samtale er at opnå den bedst mulige forventningsafstemning imellem dig, dine pårørende og personalegruppen, for på den måde at opnå det bedste samarbejde fremadrettet.

Vi opfordrer dig til, at tage del i de fælles aktiviteter, der er på plejehjemmet.

Samvær med andre holder krop og hjerne i gang, og giver energi og godt humør.

# Din Bolig



## Ved indflytning:

Du bor i en lejlighed, som du lejer af Ringkøbing-Skjern kommune på samme vilkår som enhver anden lejebolig.

Fra kommunens boligadministration modtager du en samlet pakke som indeholder:

- En lejekontrakt
- En opkrævning på indskuddet
- En opkrævning på din første husleje

Du kan udfylde fuldmagt fra velkomstmappen og lade os tilmelde dig til betalingservice

Du kan søge om boligydelse/tilskud via borger.dk

Husk at flytte din adresse—her er det vigtigt du angiver korrekt adresse samt lejlighedsnummer.

**Har du spørgsmål vedr. husleje/lejekontrakt skal du henvende dig til boligadministrationen på tlf. 9974 1290**

## Servicepakker

Kommunen tilbyder pakker med mad, tøjvask, rengørings- og toiletartikler. Vælger du servicepakkerne, er du sikker på, at du har det nødvendige, og at det lever op til nutidige standarder.

Ved indflytning aftaler vi, hvilke servicepakker du ønsker at købe:

- Kost
- Tøjvask
- Servicepakke A (rengøringsartikler)
- Servicepakke B (toiletartikler)

Du bestemmer selv, om du vil købe en eller alle pakkerne. Vælger du ikke servicepakkerne, skal du selv og dine pårørende stå for vask og de daglige indkøb.



## Økonomi:

Du står selv for din økonomi eventuelt med hjælp fra pårørende. Personalet må ikke administrere dine penge eller modtage større gaver.

Det er en god idé, at betale de faste udgifter over betalingservice.

De fleste foretrækker at have lidt kontanter et sikkert sted i lejligheden, så de kan betale for mindre indkøb. Vi opfordrer dig til kun at opbevare mindre pengebeløb i lejligheden. Vi kan ikke tage ansvar for kontanter/bankbøger og værdigenstande.

## Forsikring/indbo:

Plejehjemmet påtager sig intet ansvar for personlige ejendele (**værdigenstande**) eller skader, hvor beboeren er ansvarlig. Du tegner selv indbo— og ansvarsforsikring.

## Samtykkeerklæring:

I Danmark har vi en dataforordning, den er lavet for at beskytte dig som person og sørge for vi håndterer dine oplysninger sikkert. Denne forordning kræver også, at vi indhenter samtykke.

I indflytningsmappen er der et ark vedr. samtykke, som vi venligst beder dem udfylde.

## Du medbringer selv:

- Dyne (**gerne 2**)
- Puder (**evt. flere**)
- 2-3 sæt sengetøj
- 4-6 facon lagner (**mål: 90x200**)
- Stiklagner/underlag betales af beboeren og kan bestilles via personalet.
- 7-10 håndklæder (**gerne små gæstehåndklæder**)
- 4-7 badehåndklæder + 7-10 vaskeklude
- Tandbørste
- Negleklipper, digital termometer.
- Tøj, herunder nattøj
- 7-10 sæt undertøj

## **Indretning:**

Den enkelte lejlighed består af tekøkken, stue, soveværelse og badeværelse.

Der er adgang til en lille terrasse, som du selv kan indrette med krukker, blomster og havemøbler.

Der hører fællesarealer til plejehjemmet. Her kan du have glæde af nabofællesskab, hvis du ønsker dette.

I lejligheden er seng og madras standardudstyr.

## **Lamper:**

Man medbringer, og hænger selv lamper op i gang og stue, samt lampe ved sengen.

Husk det er vigtigt med en god belysning.

## **Gardiner:**

Du skal selv medbringe gardiner ved indflytning. Vask af disse varetages af pårørende.

## **Husdyr:**

På plejehjemmet har vi fugle, kat, geder og kaniner, om vinteren vil nogle af dyrene være flyttet af hensyn til kulden.

## **Post:**

Du har din egen postkasse i fællesarealet på afdelingen. Informationer fra plejehjemmet afleveres også i postkassen. Kontaktpersonen er behjælpelig med at tømme postkassen, hvis du ikke selv kan.

Ønsker pårørende informationer fra plejehjemmet tilsendt oplyses e-mailadresse til administrationen.

På ForGlemMigEj opbevares posten på vagtstuen, hvis ikke andet er aftalt.



## **Telefon:**

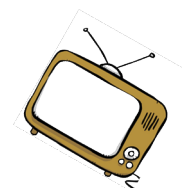


Der er telefonstik i alle lejligheder. Du skal selv rette henvendelse til telefonselskabet og sørge for flytning af telefon.

## **Internet:**

Der er gratis trådløs forbindelse i fællesarealerne på Egvad plejehjem.

Wi-Fi-navn: **RKSKHOTSPOT**  
Password: **RKSKHOTSPOT**



## **Radio og TV:**

Antennestik er tilsluttet alle boliger. Grundpakken er en del af huslejen, men denne kan afmeldes såfremt man ønsker dette. Giv meget gerne kontoret besked, hvis i afmelder den. Ønskes der Tv-kanaler ud over Grundpakken, skal man selv sørge for det.

Tv licensen betaler du selv.

# **Dit Hjem—Vores arbejdsplads**

Din nye bolig er dit hjem – og personalets arbejdsplads, når de skal hjælpe dig. Det skal gå op i en højere enhed, så du føler dig hjemme, og personalet kan udføre deres arbejde sikkerhedsmæssigt korrekt.

Du skal tage dine egne møbler med – bortset fra sengen, som plejehjemmet stiller til rådighed. Der skal være plads til eventuelle hjælpemidler i lejligheden, men ellers skal den indrettes efter din smag. Af hensyn til din og personalets sikkerhed fraråder vi tæpper på gulvene.

## **Ryge og alkoholpolitik:**

Man må ryge i egen bolig og på egen terrasse med lukket dør til fællesarealer. Der må ikke ryges, når personalet er i boligen, og der skal luftes ud inden personalet skal opholde sig i boligen. Pårørende og gæster må også ryge i beboerens egen bolig, dog skal de også sørge for at lufte ud. Ryges der meget kraftigt kan det være nødvendigt med en luftfrisker, denne kan lejes gennem kommunen, spørg personalet for mere info.

I aflastningsenheden må der ikke ryges i boligerne, men beboerne må ryge på tilhørende terrasse.

Alkohol må nydes i egen bolig, dog må dette ikke medføre adfærd, som er til gene for de øvrige beboere og personale. På fællesarealerne kan der nydes alkohol ved festlige lejligheder.

### **Ved fraflytning:**

Når lejligheden skal opsiges, sørger plejehjemmet for, at give meddelelse herom til Boligadministrationen.

Lejligheden tømmes af pårørende, og plejehjemmet iværksætter istandsættelse af lejligheden ud fra synsrapport, som pårørende skal underskrive.

Der betales husleje + forbrug i 14 dage efter tømning af lejligheden, det er den tid, der skal være til, at istandsætte boligen. Det påhviler pårørende at rengøre lejligheden efter håndværkerne. Plejehjemmet kan være behjælpelig med at rekvirere rengøringsfirma til denne opgave.

### **Kost:**

3 hovedmåltider og 3 mellemmåltider hver dag.

Vi modtager mad fra Åkanden. Ved fravær refunderes hele dage, ikke enkelte måltider. På hverdage skal afmeldingen ske senest kl. 12 dagen før, og for weekenden skal det gøres senest torsdagen inden.

### **Gæstemiddag:**

Der kan komme gæster, som beboeren ønsker det. Gæster kan efter forudbestilling spise med. Bestilling 3 hverdage før. Gældende priser hænger på opslagstavle på afdelingerne.

### **Fødselsdag:**

I forbindelse med fødselsdag kan der også købes mad og kaffe til eventuelle gæster. Beboeren har mulighed for, at vælge middagsmenuen ud fra den bestillingsliste vi har fra Åkanden på fødselsdagen. Der serveres lagkage til fødselaren og beboerne på afdelingen.





## Drikkevarer:



Kolde drikke (**mælk, saft, juice**) er valgfri ydelse. Prop-varer som øl/vin og sodavand indgår ikke i kostprisen.

## Diæter:

Bestilles hos Åkanden og koster ikke ekstra.



## Kaffe:

Pårørende kan købe kaffe m. brød. Oftest er der høflig selvbetjening på de enkelte afdelinger.

Pris oplyses på opslagstavler på afdelingerne.  
Betaling lægges i "kaffekassen".

## Tøjvask:

Servicepakke vask omfatter:

- Maskinvask
- Tørring af tøj.

Plejhjemmet har vaskeri, som varetager vask af dit tøj (**40°, 60° og 90°**). Tøj som ikke kan tåle maskinvask, og vask under 40° skal man selv vaske. Vi kan ikke tilbyde at reparere dit tøj.

## Tøjmærker:

Dit tøj, samt sengetøj m.m. skal mærkes ved indflytning. Pårørende står selv for dette, strygemærker samt maskine til at sætte mærker i tøjet står i vaskeriet og må gerne benyttes.  
Husk at få sat mærke i når du får nyt.

## **Rengøring:**

Der bliver gjort rent hver 14. dag. Den daglige oprydning og lettere rengøring hjælper kontaktpersonen dig med. Ønskes der yderligere rengøring, er du eller dine pårørende meget velkomne til selv, at udføre det.

Du og din familie sørger selv for omplantning af blomster, pudsning af sølvtøj, oprydning og rengøring af skabe, skuffer, køleskab samt pyntning af lejligheden til højtiderne og oprydning herefter. Vinduespudsning er ikke med i huslejen. Plejehjemmet sørger for at vaske vinduer udvendigt 2 gange årligt.

## **Rengøringsartikler:**

Klude, toiletpapir, køkkenrulle, elpærer til personalets arbejdsbelysning, toilet rens m.m. samt leje af rengøringsvogn. Personalet hjælper med rengøring og skal arbejde med de skånsomme materialer, som er en del af servicepakken.

Fravælges servicepakken, skal du selv sørge for, at de nødvendige skånsomme produkter og at rengøringsremedier er til rådighed i din lejlighed.

## **Toiletartikler:**

Du kan vælge servicepakken med denne ydelse eller selv sørge for toiletartikler. Hudplejeprodukter og toiletartikler som ikke indgår i pakken kan personalet være behjælpelig med at bestille på apoteket.

## **Personlig pleje m.m.**

### **Medicin:**

Bestilt medicin leveres fra Tarm apotek, der er egenbetaling ved udbringning. Ved levering medsendes faktura som kan betales via PBS.



## **Fodpleje:**

Der er mulighed for fodplejebehandling af ekstern fodplejer. Spørg personalet for tidsbestilling.

## **Fysioterapi:**

Der kan ydes fysioterapeutisk behandling efter henvisning fra egen læge/sygehus.

## **Frisør:**

Du kan vælge din egen frisør eller benytte frisøren, som kommer her i huset.

## **Hjælpemidler:**

Personlige hjælpemidler kan efter faglig vurdering tildeles.

Efter servicelovens §112 kan der ydes hjælp til reparation og udskiftning efter behov, men ikke ydes hjælp til drift/vedligeholdelse. Der gælder særlige betingelser for dæk og slanger til kørestole. Du skal selv afholde udgiften og sørge for reparation og vedligehold af hjælpemidlerne eks. kørestol (punktering, dæk og slange).

## **Læge:**

Lægevalg efter gældende regler.

## **Tandlæge og omsorgstandpleje:**

Egen tandlæge/tandtekniker kan benyttes, eller du kan søge om omsorgstandpleje.

## **Ledsager:**

Plejepersonalet kan ikke ledsage dig til læge, tandlæge eller sygehus. Har du brug for ledsagelse, må du/vi bede dine pårørende om at træde til. Der er mulighed for at få hjælp af frivillige til ledsagelse, hvis de pårørende ikke kan være behjælpelige.



## **Pårørende/gæster:**

Din familie, venner og bekendte er lige så velkomne i dit hjem, som de altid har været. Her er ingen fast besøgstid. Vi opfordrer pårørende til, at tage aktiv del i beboerens liv på hjemmet, og til at hjælpe med praktiske gøremål.

Dine pårørende er meget vigtige for dig – og for plejehjemmet. Personalet vil gøre en stor indsats, for, at dine pårørende føler sig velkomne.

## **Pårørende samarbejde:**

Der inviteres til en samarbejdssamtale en gang årligt eller ved behov.

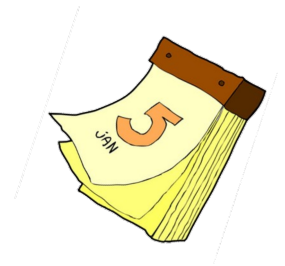
## **Klippekort:**

Beboerne har mulighed for at komme med i klippekortsordning. Der tildeles et klip pr. uge, som kan bruges til fx ledsagelse til sygehus, gåtur, ekstra hjælp til rengøring og meget andet. Vi bruger også klip til nogle af plejehjemmets faste aktiviteter.

## **Tilsyn med plejehjemmet**

Der foretages uanmeldte tilsyn af embedslægeinstitutionen, samt uanmeldte kommunalt tilsyn. Link til rapporter kan findes på hjemmesiden.

# Aktiviteter



## Aktivitetskalenderen:

Der laves hver måned en aktivitetskalender, som hænger på alle afdelinger. Dette er et udpluk af faste aktiviteter:

- ♦ Sang og musik
- ♦ Mandeklub
- ♦ Erindringsgruppe
- ♦ Stolegymnastik
- ♦ Banko
- ♦ Gudstjeneste

## Livshistorie:

Når du flytter ind, vil vi gerne, at du og dine pårørende skriver din livshistorie. Din livshistorie giver personalet god baggrund for det individuelle samarbejde med dig. I velkomstmappen finder du en folder, du kan benytte eller bruge som inspiration.

## Frivillige:

Plejhjemmets aktivitetstilbud er afhængigt af frivillige, der bidrager til de forskellige aktivitetstilbud beboerne kan deltage i. Derfor opfordrer vi pårørende til, at involvere sig og være med til at skabe et godt fællesskab for alle som færdes på Egvad Plejehjem.

## Vennekredsen

Plejhjemmets Vennekreds består af en gruppe frivillige ildsjæle som lægger tid og kærlighed i, at afholde arrangementer og mere for alle beboerne. Vennekredsen gør en kæmpe indsats for plejhjemmets beboere, og de kan altid bruge nye ildsjæle.

Vennekredsen udgiver bladet: "Set og hørt" 3 gange årligt.

Ønsker man at blive medlem af Vennekredsen, kan det ske ved indbetaling på konto nr. 7800 7058420 i Ringkjøbing Landbobank det årlige kontingent er 100 kr. Du kan også lægge penge i en kuvert med navn

og adresse i Vennekredsens postkasse, som findes i plejehjemmets forhal på Vennekredsens reol over for garderoben. Husk ved bankoverførsel, at skrive navn og adresse i besked til beløbsmodtager.



### **Fester:**

Du er meget velkommen til at låne dagligstuen, hvis du vil holde en større familiefest. Kontakt administrationen for evt. booking.

### **Højtider:**

Det er dejligt for beboerne at få besøg af pårørende hjemme hos sig selv ved årets højtider.

Pårørende er imidlertid også meget velkomne til at deltage i aktiviteter f.eks. ved fællesspisning og samvær med afdelingens øvrige beboere i fællesrummet. Det kræves blot, at pårørende giver en hånd med ved borddækning, servering og oprydning.

Hvis pårørende ønsker at spise med, bestilles og betales maden hos plejepersonalet, gerne i god tid.



## **Samarbejde med Børnehaven/skole/efterskole**

Plejehjemmet samarbejder med børnehaven som kommer på besøg på plejehjemmet nogle gange om året. Blandt andet kommer de og går Lucia Optog og klipper pynt til højtider.

Vi har også elever fra Solgården der kommer og bruger tid med vores beboere, er vejret godt går de ture, ellers spiller de spil eller bare får en god snak.

## Gudstjeneste



Der holdes gudstjeneste på plejehjemmet 2 gange i måneden, hvor der kommer en præst ud. Tarm kirke afholder hvert år demensgudstjenester, som vi også deltager i.

## Kompleks aflastning – en del af plejehjemmet

Egvad plejehjem råder over 8 pladser til kompleks aflastningsophold. Det er myndighedsafdelingen, som bevilger opholdet. Opholdet er af kortere varighed

Vi tilbyder et midlertidigt ophold til dig som har:

- Behov for intensiv observation, behandling, pleje og træning
- Behov for sygepleje på uforudsigelige tidspunkter og hele døgnet
- Måske har flere ustabile og uafklarede behandlingsforløb

Har du brug for aflastning er det en visitator fra Myndighedsafdelingen i Ringkøbing - Skjern kommune, som visiterer dig til en plads hos os





# Ringkøbing-Skjern Kommune

**Egvad Plejehjem  
Ågade 2  
6880 Tarm**

**Tlf.nr: 9974 3300**

<b>Bøgelund Aflastning:</b>	<b>9974 2496</b>
<b>Kastaniebo:</b>	<b>9974 2497</b>
<b>ForGlemMigEj hus 1:</b>	<b>9974 2498</b>
<b>ForGlemMigEj hus 2:</b>	<b>9974 2499</b>

**Vi glæder os til samarbejdet**

