

# Velkommen til Højstruphave

Lidt om dit nye hjem





# Velkommen //



**Velkommen** til din nye bolig i Højstruphave. Vi håber, at du vil falde godt til i de nye omgivelser.

I dette hæfte findes praktiske oplysninger, både om din egen bolig og om resten af huset.

Vi opfordrer dig til tale med personalet, når du har spørgsmål eller ønsker, der ikke er beskrevet.

**Højstruphave** åbnede i september 2009 og er et leve- og bomiljø, der tager udgangspunkt i hjemlighed. Det betyder, at alle praktiske gøremål, der hører til et hverdagsliv, foregår på de enkelte etager.

Højstruphave indeholder i alt **36 boliger**, fordelt med 12 boliger på 3 etager. I stueetagen benyttes 6 af boligerne alene til midlertidige ophold.

Stueetagen rummer desuden et **daghjem**. Dag hjemmet benyttes fortrinsvis af borgere, der bor andre steder i kommunen.



På hver etage er de private boliger placeret på begge sider af et **fælles opholdsareal** med køkken i midten. Fra opholdsarealet er der udgang til terrasse eller altan. På hver etage er der desuden et lille vaskeri samt et personalekontor.

Rundt om Højstruphave er indrettet en lille lukket **have**. Den kan frit benyttes. Der er udgang til haven fra stueetagen eller gennem den aflåste havelåge.

Vi lægger stor vægt på retten til selvbestemmelse. Den hjælp, personalet yder, tager udgangspunkt i din livshistorie og aftales ud fra dine ønsker, behov og færdigheder.

Vi lægger vægt på at skabe sociale fællesskaber og tilbyder dig indflydelse på samværet i det omfang, du ønsker det.

**Vi håber, at du vil falde godt til i dine nye omgivelser.  
God læselyst.**

# Boligen //



Den private bolig er indrettet lyst og åbent med et **the-køkken** og køleskab i direkte forbindelse med opholds- og soverummet.

**Det store badeværelse** er indrettet med brusebad, og en håndvask, der kan hæves/sænkes. Desuden er der god plads til nødvendige hjælpemidler.

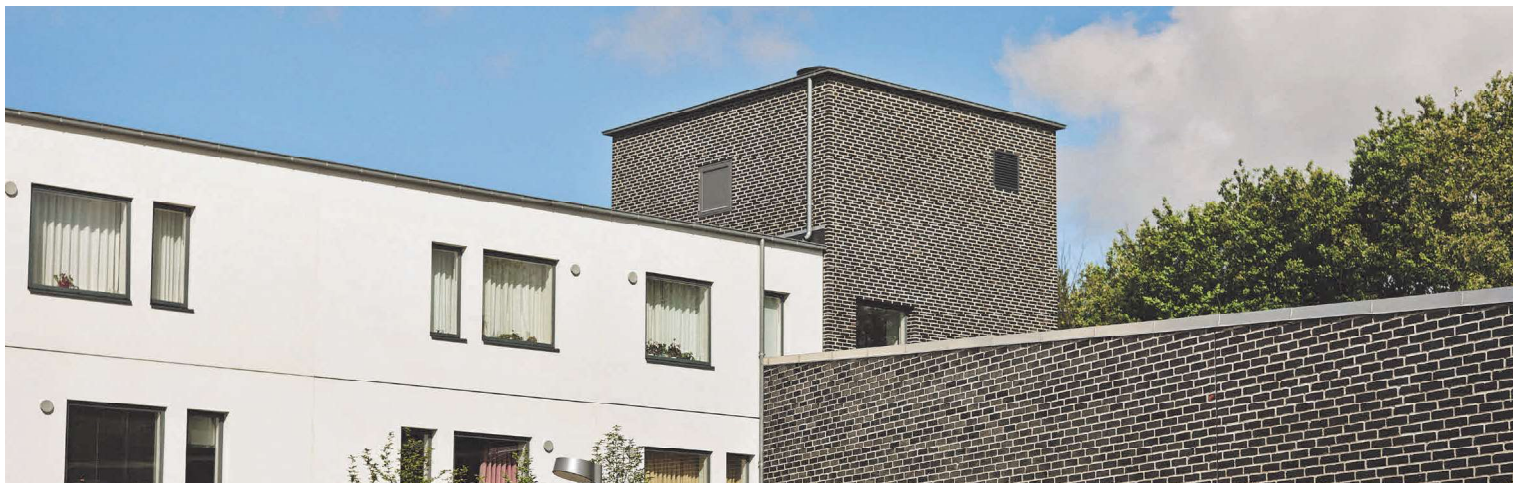
Hver bolig er på ca. 65 m<sup>2</sup>. I boligen er en elevations seng med madras og garderobeskab. Alle øvrige ejendele skal du selv medbringe.

Du bestemmer i vid udstrækning selv indretningen, dog gør vi opmærksom på, at din bolig også fungerer som personalets arbejdsplads. Vi vil sammen med dig og din familie vurdere, om indretningen er hensigtsmæssig.

Blandt andet kan løse tæpper udgøre en stor risiko for faldulykker og sammen med tæt møblering gøre det vanskeligt at **færdes med hjælpemidler**.



# Personalet //



I Højstruphave er der personale til stede **hele døgnet**.

Personalet er tilknyttet de enkelte etager i **teams**, der primært består af social- og sundhedshjælpere, social- og sundhedsassistenter og sygeplejersker.

Der udpeges medarbejdere, der i særlig grad vil bestræbe sig på at lære dig og dine ønsker at kende.

Vi kalder dem **kontaktpersoner**, og det er oftest dem, der hjælper dig i hverdagen. Uden for døren til din bolig hænger en ramme med billeder af kontaktpersonerne.



# Samarbejde //



Inden du flytter til Højstruphave, tilbyder personalet at aflægge dig et **besøg**, så du kan få svar på eventuelle spørgsmål. Vi anbefaler, at du også forbereder flytningen ved at komme og se din nye bolig.

Inden for den første måned tilbyder vi en **forventningssamtale**. Vi vil tale om, hvordan du er faldet til, og om din hverdag former sig, som du ønsker det. Du er meget velkommen til at lade dine pårørende deltage i samtalen.

**Du vil blive tilbudt en opfølgende samtale efter ca. 3. mdr. I øvrigt er du eller dine pårørende altid velkomne til at aftale en samtale.**

For at personalet hurtigt kan lære dig at kende og tilrettelægge hjælpen ud fra dine ønsker og vaner, beder vi dig og dine pårørende fortælle lidt om **dit livsforløb**. Skema med spørgsmål udleveres af kontaktpersonerne.



# Praktiske informationer //



## MÅLTIDERNE

Maden tilberedes på de enkelte etager. Der serveres almindeligvis **varm mad til middag** og **smørrebrød til aften**.

Måltiderne kan nydes enten i egen bolig eller i fællesskab med andre beboere på etagen. Du er altid velkommen med ønsker til maden, ligesom du er velkommen til at **deltage i tilberedningen**. Det er muligt at bestille mad til nogle få gæster.

## RYGNING

Det er **ikke tilladt at ryge** i de fælles opholdsarealer.

Vi beder dig og dine gæster respektere, at der ikke ryges i din egen bolig, når der er personale til stede.

## BESØG

Du kan naturligvis altid modtage besøg. Under måltiderne og i **hviletiden kl. ca. 13.00 -14.30** henvises dine gæster til din egen bolig. Ved besøg om aftenen beder vi gæster tage hensyn til, at nogle beboere i Højstruphave har behov for rolige omgivelser.

Om nødvendigt bedes gæsterne følge **personalets anvisninger**.

## MEDICIN

Har du brug for medicin, er personalet **gerne behjælpelig** med kontakt til din læge og bestilling af medicin fra apoteket.

Hvis ikke dine pårørende har mulighed for at hente medicinen, kan du oprette en konto og lade apoteket bringe medicin ud mod et mindre gebyr.

**Hvis personalet skal hjælpe dig med at dosere medicinen, er den låst inde i medicinskabet på badeværelset.**

## TANDLÆGE


Hvis du ikke har mulighed for at benytte din sædvanlige tandlæge, kan du søge om at blive tilmeldt **omsorgstandplejen**. Tandlægen har en lille "klinik" i huset. Dine kontaktpersoner udleverer gerne ansøgningskema.

## HJÆLPEMIDLER

Benytter du hjælpemidler, skal du medbringe dem. Højstruphave har alene mulighed for at udlåne **badebænk** og **transportstol**. Får du senere brug for hjælpemidler, vurderes behovet i samarbejde med fysio- eller ergoterapeuter.

## HUSDYR

Det er ikke tilladt at holde husdyr i Højstruphave. Husdyr er **efter aftale velkomne** til at komme på besøg.



I Højstruphave arbejdes der løbende med afprøvning af nye teknologier til gavn for beboerne.

Mange beboere har f.eks. haft stor glæde af husets robotsæl.

## NØGLER

Nøgler udleveres af den administrative medarbejder.

**Ekstra nøgler** kan bestilles mod betaling. Nøglerne passer til hovedindgangsdøren, boligen, postkassen og havelågen.

## TV OG TELEFON

Der er **antennestik** med mulighed for tilslutning til kabel-TV samt **telefonstik** i boligen.

Hvis du ønsker telefon, skal du selv sørge for at oprette abonnement. Der er TV i fællesarealerne.

## SERVICE AFTALE

Du bliver bedt om at indgå en **serviceaftale**. I den tager du stilling til, om du ønsker at benytte dig af tilbud om mad, vask af tøj og sengetøj, indkøb af husholdningsartikler og vinduespudsning.

Serviceaftalen kan altid ændres med udgangen af en måned.

## HUSLEJEBETALING

Ejendomsadministrationen DAB opkræver huslejen inklusiv a - conto varme ved fremsendelse af giroindbetalingskort.

**Vi anbefaler, at du bruger PBS til betaling af faste udgifter som husleje, varme og el.**

# Kontakt //



<b>HOVEDNUMMER</b>	4353 0400
<b>STUEN</b>	4356 5362
<b>1. SAL</b>	4356 5363
<b>2. SAL</b>	4356 5364
<b>ADM. MEDARBEJDER</b>	4356 5360
<b>DAGHJEMMET</b>	4356 5389
<b>TEKNISK SERVICELEDER</b>	2722 0690
<b>RÅDHUSET</b>	4797 4000
<b>DAB</b>	7732 0000



**VALLENSBÆK**  
KOMMUNE