



Velkommen
Ny beboer

Plejhjemmet Tagenshus



Velkommen til Plejehjemmet Tagenshus.

Vi håber at du vil føle dig rigtig godt tilpas på Tagenshus, og at du bliver glad for din nye bolig.

Lidt om Tagenshus:

Plejehjemmet Tagenshus åbnede den 1. september 2011. Der er 55 boliger fordelt på 3 plejeafdelinger. Der er 2 etager i huset, og der er en elevator i hver ende af huset.

Der er 5 afsnit på hver 11 plejeboliger, med fælles opholdsstue og køkken.

Alle boliger er 2 værelses lejligheder.

Den ene af vores plejeafdelinger er til yngre borgere med specielle socialpædagogiske behov. De to andre afdelinger er almindelige plejhjemsafdelinger på hver 2 afsnit (stuen og 1.sal).

Afsnittene har navn efter farven på dørene (rød, grøn, blå, gul, orange)

Plejehjemmet ligger i et villakvarter tæt på indkøbs muligheder og offentlig transport.

Plejeboligerne er opført som almennyttige boliger, og administreres af boligselskabet Tårnbyhuse.

Plejehjemmet har på alle afsnit modtagekøkkener, hvor alle måltider tilberedes.

Den varme mad er køleholdt mad, og maden leveres fra ekstern leverandør.

På plejehjemmet er der fysioterapi, fodterapeut og frisør.

Forventninger

Det at flytte på plejehjem kan være forbundet med en vis usikkerhed og mange spørgsmål.

Derfor anbefaler vi, at du kontakter os for evt. spørgsmål i forbindelse med indflytning, ligesom du er velkommen til at aftale en rundvisning.

Plejehjemmet kan kontaktes alle hverdage på 32 46 46 20.

Dog kan vi som udgangspunkt kun tilbyde rundvisning på hverdagene mellem 8-15.

Ring til os, hvis du ønsker en rundvisning på Tagenshus, så afsætter vi tid til at vise dig huset og svare på de spørgsmål du har.

For at tiden på plejehjemmet skal blive en god oplevelse, er det vigtigt at der er et godt samarbejde, og en fælles forståelse mellem dig, dine pårørende og personalet.

Personalet hjælper og støtter i det omfang, der er behov for det, med pleje og omsorg, lægeordineret behandling, aktiviteter, træning og almindelig rengøring.

Vi kan ikke hjælpe dig med økonomi og indkøb, så det er godt at have en pårørende, der kan hjælpe med disse opgaver.

På Tagenshus arbejder vi ud fra princippet om helhedspleje.

Det betyder, at alle opgaver, personlig pleje og omsorg, rengøring af boligerne, aktiviteter samt tilberedning og anretning af måltider udføres af samtlige ansatte i plejen.

Du skal selv deltage så aktivt som muligt i de daglige gøremål. Det du kan selv, forventer vi, at du selv gør.

Indflytning på Tagenshus

Boligen lejes af boligselskabet Tårnbyhuse. Nøglerne til boligen udleveres på ejendomskontoret, når du har betalt indskud til boligen. Du får udleveret 3 nøgler til boligen, som også bruges til din postkasse.

Driftslederen ved Tårnbyhuse kan kontaktes alle hverdage mellem kl. 9 –10 på telefon nr. 32 51 24 83.

Du kan ikke flytte ind i boligen, før du har afhentet nøglerne på ejendomskontoret.



Økonomi

Pensionen overføres fortsat direkte til din Nem Konto.

Det anbefales, at du benytter dig af betalingservice til betaling af husleje, apotekerregninger ol.

Husleje, el og varme

Husleje, el og varme afregnes direkte med Tårnbyhuse.

Tårnbyhuse kontaktes, hvis noget i boligen går i stykker, f.eks. hvis toilettet ikke virker, dørene binder osv.

Indretning af boligen

Det er altid en fordel, at have set boligen før indflytningen, så du kan danne dig et indtryk af, hvad der er plads til af møbler.

Du må indrette som du vil, men det er vigtigt at tage hensyn til, at der skal være plads til brug af evt. hjælpemidler, som eksempelvis kørestol, rollator, lifte osv.

Af hygiejniske grunde, og af hensyn til brug af div. hjælpemidler, er væg til væg tæpper særdeles uhensigtsmæssige.

Vi anbefaler heller ikke løse tæpper, da det udgør en stor risiko for fald, samt besværliggør brug af rollator og andre hjælpemidler.

Hvis tæpper eller andet hindrer eller besværliggør personalets arbejde, vil vi bede dig flytte eller fjerne det.

Bortset fra sengen skal du selv medbringe møbler og andet indbo herunder dyne, pude, gardiner og lamper osv.

Du er velkommen til at medbringe et køleskab, men du eller dine pårørende er selv ansvarlige for oprydning og rengøring af køleskabet.

Ved indflytning sørger Tagenshus for adresseflytning til Folkeregistret. Selve flytningen, indretning af boligen, opsætning af gardiner, lamper osv. skal du selv, eller dine pårørende, sørge for.

Indflytningssamtale

Du får tildelt en fast kontaktperson, som afholder indflytnings samtale ca. 14 dage efter indflytning.

Ved samtalen kan du fortælle om dine forventninger, vaner og ønsker til hverdagen på Tagenshus. Du er velkommen til at tage en pårørende med til indflytningssamtalen.

Ved samtalen planlægges den pleje og omsorg, du har behov for. Planen for den pleje og omsorg, du modtager, revideres løbende, hvis dine behov ændres, i et samarbejde mellem dig og din kontaktperson.

Praktiske oplysninger

Døgnrytme på Tagenshus

Der er dagligt morgenmad mellem kl. 7.30-10.00

Der er forskellige aktiviteter om formiddagen, f.eks. gå ture, banko, gymnastik mm.

Til frokost spiser vi smørrebrød.

Der er mulighed for at deltage i div. aktiviteter på afdelingen eller i huset om formiddagen.

Der er eftermiddagskaffe omkring kl. 14.00

Vi spiser varmt mad til aftensmaden, mellem kl. 17-18.00



Der er aftenkaffe omkring kl. 19.30

Opholdsstuer

Der er på hver afdeling en fælles opholdsstue samt et køkken, hvor du er meget velkommen til at opholde dig sammen med de andre beboer.

På plejehjemmet bor mange forskellige mennesker med forskellige behov.

Du er også altid velkommen til at være på egen bolig, hvis fælles miljøet ikke passer til dine behov.

Medicin

Hvis du er i stabil behandling, anbefaler vi, at du aftaler med din læge, at medicinen leveres i dosisrul. Tal med din kontaktperson om det.

Er det plejepersonalet, der står for doseringen af din medicin, bestilles der doseringsæsker hjem, der kan doseres medicin i.

Medicin leveres fra Tårnby apotek, og vi anbefaler, at der betales over PBS (betaling service).

Læge

Tagenshus har som huslæge Per Andersen og Mette Pickel. Såfremt du ønsker lægeskift til Per Andersen og Mette Pickel, skal dette meddeles adm. kontoret Karin Jensen.

Post

Leveres i din postkasse.

Som udgangspunkt skal du selv eller dine pårørende tømme postkassen. Personalet kan dog i særlige tilfælde være behjælpelig med dette.

Indbo og værdigenstande

Plejehjemmet kan desværre ikke tage ansvaret for dine ejendele.

Vi kan heller ikke tilbyde at opbevare kontanter og værdigenstande.

Vi anbefaler derfor, at du ikke har flere kontanter, smykker ol. liggende på boligen end nødvendigt.

Det kan være en fordel, at have et aflåst skab el.l. til kontanter, hævekort, smykker og lignende, som kun du og dine pårørende har adgang til. Det kan også anbefales, at du tegner en indboforsikring.

Besøg

Familie og venner er hjertelig velkomne.

Der er ingen faste besøgstider, dog opfordre vi besøgende til at tage hensyn til spise tider og specielle arrangementer.

Hvis det ikke er akut, henstiller vi til at pårørende først ringer efter kl. 13 da personalet har travlt om formiddagen med div. opgaver hos borgerne, med aktiviteter, træning osv.

Fysioterapi

Du tilbydes træning efter en faglig vurdering af vores fysioterapeut. Der vurderes ud fra den enkelte beboers behov og fysiske tilstand.

Du har altid mulighed for at kontakte fysioterapeuten.



Vi arbejder ud fra en hverdagsrehabiliterende tilgang, hvilket betyder, at træning og daglige aktiviteter tilrettelægges med henblik på at din evne til at udfører så mange daglige gøremål som muligt bibeholdes.

Hjælpemidler

Hjælpemidler som lifte, bækkenstole mm. findes på plejehjemmet.

Hvis du har brug for personlige hjælpemidler, som f.eks. en kørestol, vil personalet være behjælpelig med at ansøge om disse.

Har du et hjælpemiddel står du selv for vedligeholdelse og udgiften hertil.

Frisør og fodterapeut

Frisør og fodterapeut er selvstændige erhvervsdrivende, der lejer sig ind i plejehjemmets lokale. Du afregner derfor selv med frisør eller fodterapeut.

Du kan bestille tid hos frisør og fodterapeut på plejehjemmet, men du er også velkommen til at benytte andre frisører eller fodterapeuter. Det skal du eller dine pårørende selv arrangere.

Informationstavler på hver afdeling

Her finder man diverse informationer, f.eks. menuplanen for hele måneden, dagens menu samt dagens aktivitet.

Derudover er der en informationstavle ved hovedindgangen.

Familie arrangementer

Der er mulighed for at låne salen og afholde større arrangementer.

Der er køkken med porcelæn.

Du eller dine pårørende står selv for oprydning og rengøring efterfølgende.

Booking af salen kan ske på plejehjemmets kontor.

Kørsel til speciallæge mm.

Er du over 65 år og skal du have en kørsel til lægen eller speciallæge, refunderes udgiften til kørslen af kommunen.

Plejepersonalet har desværre ingen mulighed for at ledsage dig. Så har du behov for at have en person med til lægen eller speciallæge, skal du sørge for at en pårørende kan ledsage dig.

Har du et hjælpemiddel der skal bringes til dig, ved f.eks. en indlæggelse, skal du selv betale udgiften for en evt. kørsel.

Tandpleje

Du kan enten benytte din egen tandlæge og selv afregne med denne, eller tilmelde dig den kommunale omsorgstandpleje.

Omsorgstandpleje foregår i den kommunale tandklinik på Amager Landevej 67-69.

Tandklinikken sørger for transport til og fra klinikken.



Det kan være en fordel, hvis du har en pårørende, der kan følge dig til tandklinikken. Kun hvis en leder skønner at det er nødvendigt, kan plejepersonalet ledsage dig.



Personalet på Tagenshus

På Tagenshus er der ansat social og sundhedshjælpere, sygehjælpere, social- og sundhedsassistenter, plejehjems-assistenter, sygeplejerske, pædagoger, fysioterapeut, service-assistenter og administrativ medarbejder.

Der er desuden en plejehjemsleder og to afdelingsledere.

Vi arbejder med udgangspunkt i den anerkendende tilgang med respekt for det enkelte menneske.

Diverse tilbud om Serviceydelser på Tagenshus

Som beboer på Tagenshus kan du tilmelde dig forskellige servicepakker: Kost, leje af linned, tøjvask, rengøringspakke (rengøringsartikler) og aktiviteter.

Der betales særskilt for pakkerne, og det er kun muligt at modtage ydelsen, hvis du er tilmeldt.

Personalet fortæller gerne om de forskellige tilbud, og er også behjælpelige med at til- eller framelde ydelser.

Kost

Du kan vælge helt eller delvis at sørge for maden selv.

Hvis du ønsker at være med i madordningen på Tagenshus bestilles maden forud og betales forud.

Hvis du ikke ønsker at være med i madordningen, forventer vi, at du selv eller dine pårørende varetager de opgaver, der er omkring de måltider, du har fravalgt.

Plejepersonalet tilbereder ikke beboernes private mad.

Hvis du ikke er hjemme til et måltid, bedes du venligst meddele dette til personalet/kontoret senest 3 hverdage før, da beløbet ellers ikke kan refunderes. Du får godtgjort afbestilte måltider på efterfølgende regning.

Leje af tøj

Du har mulighed for at leje sengelinned og håndklæder gennem plejehjemmet.

Tøjvask

Du kan vælge at få vasket personligt tøj. Tøjet vaskes af et eksternt vaskeri, som henter og bringer tøjet en gang om ugen.

Man kan vælge to ydelser

- Vask af beklædning (bukser, bluser, trøjer, undertøj, strømper)
- Vask af ovenstående samt eget sengetøj og håndklæder (hvis du ikke er tilmeldt leje af linned).

Ønsker du ikke at være tilmeldt vaskeordningen, skal du selv sørge for at tøjet bliver vasket, evt. at en pårørende gør det.

Plejehjemmet kan ikke påtage sig at vaske tøj, linned, dyner, puder osv.



Rengøring på plejeboligerne

Rengøringsmidler og toiletpapir indgår i rengøringspakken.

Ønsker du at bruge egne rengøringsmidler, skal disse være svanemærket.

Hvis du er tilmeldt rengøringspakken, kan pårørende også til en hver tid låne rengøringsmidler og udstyr til rengøring af din bolig.

Så vidt det er muligt, skal du selv deltage i rengøringen.

Toilet og håndvaske tørres dagligt over af personale og beboeren i fællesskab.

Plejepersonale og beboeren gør i fællesskab rent på boligen hver 14. dag.

Rengøringen indbefatter støvsugning, tørre støv af og vask af gulve.

Paneler, karme, døre, vægge, afkalkning af badeværelse/toilet osv. er ikke omfattet af rengøringen.

Plejepersonalet påtager sig heller ikke hovedrengøring af boligen.

Opvask af eget service er ikke omfattet af rengøring.

I skal selv vaske op, hvis du og dine pårørende har brugt eget service.

Hvis du vælger at have køleskab på boligen, er du og dine pårørende selv ansvarlig for at tømme og rengøre det.

Plejepersonalet påtager sig almindeligvis ikke at vande eller passe blomster på boligen, og ej heller almen oprydning.

Plejepersonalet sørger for sengen er redt, hvis du ikke selv er i stand til det, og for oprydning efter personlig pleje på boligen.

Vinduespudsning

Vinduerne bliver pudset 4 x årlig mod en månedlig betaling.

Du kan tilmelde dig ydelsen. Er du ikke tilmeldt ydelsen, skal du eller dine pårørende selv stå for vinduespudsning.

Aktiviteter

Der betales et månedligt beløb til aktivitetspakken, som dækker materialer mm. der indkøbes til diverse aktiviteter.

Der er forskellige aktiviteter på de enkelte afdelinger, i salen og i fysioterapien.

Du og de andre beboere kan være med til at beslutte hvilke aktiviteter, der skal være på den enkelte afdeling og i huset. Snak med personalet om, hvad du kunne tænke dig.

Aktiviteter kan f.eks. være banko, bage, film, gymnastik, læse avis, spille spil, koncert og meget mere. Der hænger en aktivitets kalender på opslagstavlen i fælles køkkenet på alle afdelingerne.

Deltagelse ved særlige aktiviteter/arrangementer, f.eks. fester, kan kræve tilmelding og betaling, ligesom der betales for enkelte aktiviteter, f.eks. banko.



Kontakt informationer

Adresse:

Plejhjemmet Tagenshus
Falhøj 1
2770 Kastrup

Telefonnummer: **32 46 46 20** (hovednummer til kontoret)

Plejhjemsleder: Ivana Buch tlf. **32 46 46 21**

Afdelingsleder Trine Hillhouse - Afdeling A og afdeling B, tlf. **32 46 46 22**

Afdelingsleder/stedfortræder Dorte Bencke Andersen - Afdeling C, tlf.: **32 46 46 23**

Plejhjemslederen og afdelingslederne kan træffes alle hverdage efter aftale.

Direkte nr. til A st.: **32 46 46 24**

Direkte nr. til A 1. sal: **32 46 46 25**

Direkte nr. til B: **32 46 46 26**

Direkte nr. til C st.: **32 46 46 27**

Direkte nr. til C 1.sal: **32 46 46 28**

Omsorgstandplejen: **32 50 75 18**

Tårnbyhuse Boligadministrationen: **32 50 49 00**

Driftslederen (mellem 9 – 10): **32 51 24 83**

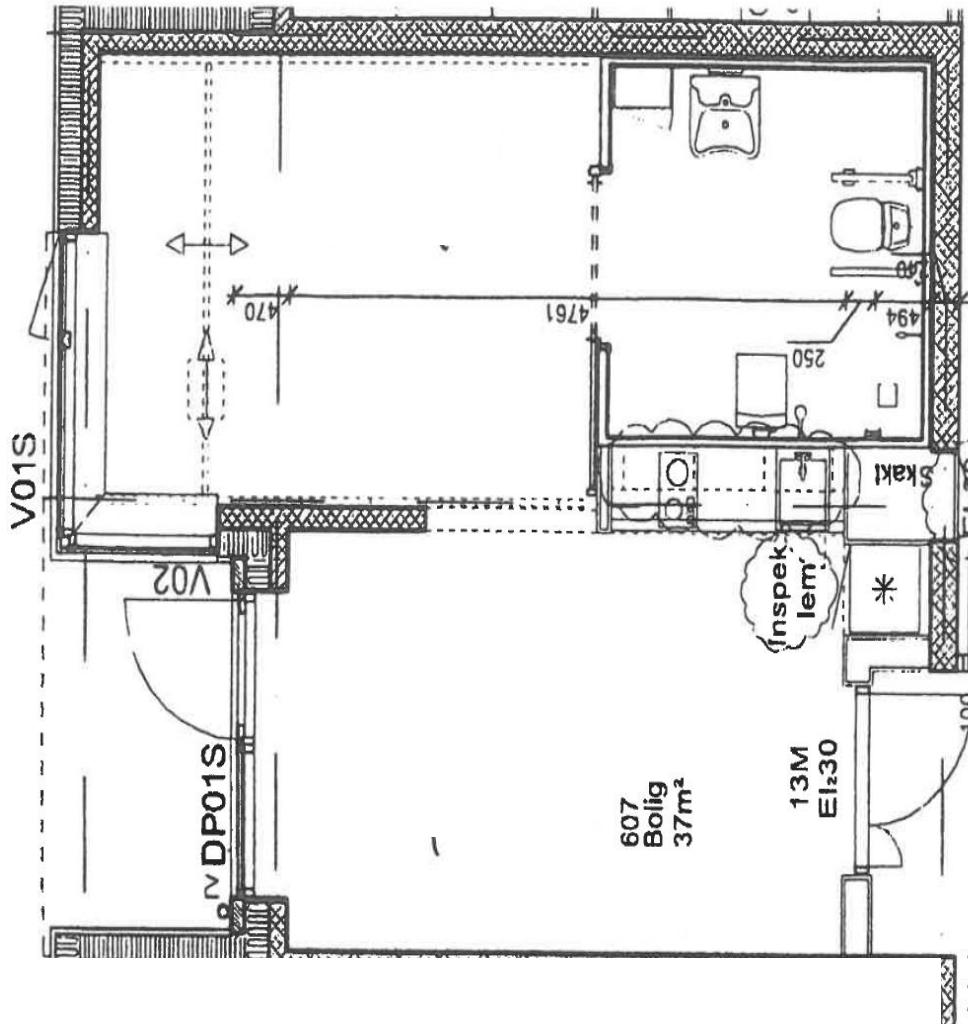
Fodterapeut: Lizette Falk: **32 50 45 45**

Frisør: Berit Lütz: **53 69 96 69**

Plejhjemmet Tagenshus
Maj 2020



Oversigt over lejlighed





Takst for 2021

Navn:	Bolig:	Cpr.nr.	
-------	--------	---------	--

Personale:	Beboer/eventuelt pårørende:
------------	-----------------------------

Indflyttet den: _____

har den _____ drøftet og aftalt følgende:

Alle ydelser vælges for 1 måned forud – eventuelle reguleringer vil finde sted måneden efter.

	Kr. pr. dag	Ja	Nej
Morgenmad (101)	18,50		
Hovedret (102)	44,50		
Forret/Biret (103)	15,50		
Pålæg mv. (104)	33,50		
Drikkevarer (105)	13,00		
Pr. måned			
Terapi (400)	43,00		
Vask af personligt tøj (200)	326,00		
Leje af undertøj (203)	179,00		
Leje af linned (201) Og håndklæder	347,00		
Vask af personligt linned og håndklæder (204)	185,50		
Rengøringsartikler (501)	59,00		
Vinduespolering (502)	24,00		
Omsorgstandpleje (900)	40,00		

Via betalingsordning med nedenstående pengeinstitut:

Navn Bank:	Registreringsnummer
Adresse:	Kontonummer:
Underskrift:	