

Velkommen til Hundested Plejecenter



Indhold

Kære beboer og pårørende	3
Hundested Plejecenter:.....	3
Personalesammensætning:.....	3
Uddannelsessted:.....	4
Videoovervågning:.....	4
Adgang til Plejecenteret:.....	4
Personcentreret dokumentation:	4
Indflytning	5
Flytning:.....	5
Hvad skal du medbringe og selv stå for at købe:	5
Adresseændring:.....	5
Post:	5
Læge:.....	6
Medicin:	6
Møblering:.....	6
TV, radio og internet:	7
Forsikringer:	7
Serviceaftale:.....	7
Betaling:	8
Tøj:	8
Gardiner:.....	8
Kontaktperson:.....	8
Familie og pårørende:.....	8
Kørsel:	9
Din bolig	10
Rengøring:.....	10
Vinduespudding:.....	10
Rygning:.....	10
Husdyr:	10
Kaldeanlæg:.....	10
Ødelagt tøj og genstande:.....	10
Sikringer og elpærer:.....	11
Havearbejde:.....	11
Plantegninger:	12
Penge og økonomi	17
Penge og værdier:	17
Pengekasse:.....	17
Betaling af regninger:.....	17
Frisør, fodpleje og tandpleje	18
Frisør:	18
Fodpleje:	18
Tandlæge:.....	18
Aktiviteter	19
Aktiviteter:	19
Sociale medier:.....	19
Præst og gudstjeneste:.....	19
Ved livets afslutning	20
Ved dødsfald:	20

Kære beboer og pårørende

Personalet på Hundested Plejecenter byder dig velkommen til din nye bolig. Vi håber, at denne velkomstfolder kan besvare nogle af de spørgsmål, der naturligvis kommer, når man flytter ind i en plejebolig.

Det er naturligvis langt fra alle forhold, vi har beskrevet i denne folder. Folderen skal udelukkende ses som et supplement og du er altid velkommen til at kontakte os ved spørgsmål.

Vi håber, at du bliver glad for at bo på Hundested Plejecenter.

Hundested Plejecenter:

- Leder af Hundested Plejecenter Mette Sofie Haulrich

Består af to afdelinger:

Fjordnæs, Søndergade 81, 3390 Hundested

- Områdeleder Rikke Bøgh Skjoldager
- 16 boliger i Fjordnæs Øst, administreret af KAB
- 20 boliger i Fjordnæs Vest, administreret af DAB
- Teamleder Sascha Rød Bech

Fjordhuset, Sportsvej 16, 3390 Hundested

- Områdeleder Lotte Thybring
- 16 demens-boliger, administreret af DAB
- Teamleder Hafdís Birk

Derudover er der 20 midlertidige døgnpladser, administreret af KAB.

Personalesammensætning:

Personalet består af følgende faggrupper:

- Social- og sundhedshjælpere
- Sygehjælpere
- Social- og sundhedsassistenter
- Sygeplejersker
- Ikke sundhedsuuddannede hjælpere
- Teknisk servicepersonale
- Husassistenter
- Ernæringskonsulent

- Pædagoger
- Administrativt personale
- Udviklingssygeplejerske

Uddannelsessted:

Hundested Plejecenter bidrager til uddannelse af social- og sundhedshjælperelever, social- og sundhedsassistentelever samt sygeplejestuderende. Derudover tager vi imod folkeskolepraktikanter og virksomhedspraktikanter.

Videoovervågning:

Der er opsat videoovervågning på fællesarealer på Hundested Plejecenter. Dette er for at forebygge hærværk og tyveri.

Adgang til Plejecenteret:

Familie og venner bydes velkommen til Hundested Plejecenter, som er åben hele døgnet for besøg. Den yderste skydedør ved Hovedindgangen vil være ulåst i tidsrummet kl. 6.30 og kl. 21.00. Udenfor dette tidsrum vil den være låst, så man skal bruge en brik for at komme ind. Når man skal ud åbner døren automatisk, når man går hen mod den, hele døgnet.

Du vil ved indflytning få udleveret 2 brikker, hvoraf du selv skal benytte den ene til din bolig. Har din familie eller venner ikke en brik, kan de ringe ind til afdelingen, som vil komme og lukke dem ind.

Personcentreret dokumentation:

På Hundested Plejecenter arbejder vi med personcentreret dokumentation, som faglig støtte og supplement til personcentreret omsorg. Fokus på beboerens ønsker understreges ved at der dokumenteres i første person.

Døgnrytmeplanen udarbejdes i et samarbejde mellem borger/pårørende og fagligt personale. I de situationer hvor borger/pårørende enten ikke kan, eller ikke har mulighed for at bidrage, udarbejdes døgnrytmeplanen på baggrund af personalets faglige observationer og kendskab til beboeren. Døgnrytmeplanen justeres ved behov når enten beboer/pårørende ønsker det eller når personalet observerer ændringer i beboerens tilstand, ønsker eller behov.

Indflytning

Flytning:

Du og din familie skal selv arrangere og betale flytningen. Det er også dig og dine pårørende, som er ansvarlige for de praktiske gøremål, som for eksempel at hænge billeder og lamper op.

Hvad skal du medbringe og selv stå for at købe:

Udover personlige ejendele skal nedenstående medbringes:

- Møbler
- Gardinstænger / gardiner
- Lamper / elpærer
- Hovedpude og dyne (vaskbare)
- Personligt tøj
- Eventuelle hjælpemidler
- Tørrestativ (Fjordhuset)
- Vasketøjskurv til eget badeværelse
- Produkter til personlig pleje f.eks.
 - Neglesaks og/eller negleklipper
 - Tandbørste og tandpasta
 - Sæbe og hårshampoo
 - Fugtighedscreme
 - Makeup
- Medicin
- Hvis du får doseret medicin, skal der medbringes doseringsæsker til mindst 14 dages dosering.

Adresseændring:

Du og dine pårørende skal selv sørge for, at melde flytning til folkeregistret. Du skal melde adresseændring til folkeregisteret senest 5 dage fra indflytningdagen. Du skal melde flytningen på www.borger.dk, hvis du ikke kan bruge den digitale selvbetjening, kan du få hjælp i Borgerservice på Rådhuset. Post Nord får automatisk besked om din flytning.

Post:

Postbuddet afleverer posten i din postkasse. Postkassen sidder:

- Fjordnæs Øst - ved hovedindgangen.
- Fjordnæs Vest – ude foran boligen.
- Fjordhuset – i fællesrummet.

Du eller dine pårørende skal selv sørge for at tømme din postkasse.

Læge:

Vi har plejecenterlæge, hvilket betyder at vi har en fast tilknyttet privat praktiserende læge. Det er en fordel, da lægen kommer med faste intervaller og kender dig der bor her. Samtidig kender lægen plejepersonalet, hvilket styrker samarbejdet til gavn for dig.

Du kan vælge at beholde din nuværende læge. Hvis du vil vælge plejecenterlægen, skal du skifte læge ved at henvende dig til borgerservice i Halsnæs kommune på telefon 4778 4000. Plejepersonalet oplyser dig om, hvilken læge der er din plejecenterlæge. Det er gratis at skifte til plejecenterlægen ved indflytning. Hvis du først beslutter dig senere, vil det koste et gebyr at skifte læge.

Medicin:

Hvis du ønsker, at din medicin skal bringes ud kan betaling kun ske via FarPay – kontakt apoteket for nærmere information. Hvis du ikke ønsker, at få bragt medicinen ud, skal du eller dine pårørende selv hente det på apoteket. Medicin bringes ikke ud akut, men skal hentes på apoteket.

Hvis du ikke selv kan administrere og bestille din medicin, vil personalet hjælpe dig. Vi har medicinrum på hver afdeling, hvor vi opbevarer din medicin. Når medicinen er doseret i doseringsæskerne vil disse blive opbevaret i et aflåst medicinskab i din bolig.

Møblering:

Din bolig er først og fremmest dit hjem, som skal indrettes så du føler dig hjemme. Din bolig er også en arbejdsplads for personalet og er derfor omfattet af arbejdsmiljølovgivningen.

Det betyder, at der foretages en arbejdspladsvurdering (APV) efter din indflytning, hvor det kan blive nødvendigt at flytte rundt på dine møbler efter aftale med dig.

Arbejdspladsvurderingen vurderes årligt eller når der sker ændringer i din tilstand, dette kan medføre, at vi bliver nødt til at flytte rundt på dine møbler, dette vil ske i samarbejde med dig.

Plejecenteret kan desværre ikke hjælpe med at flytte eller få fjernet møbler, hvorfor vi vil bede dig og dine pårørende om selv at foranstalte dette.

Boligen er udstyret med køleskab, elevationsseng og madras som fast inventar, når du flytter ind.

Du bestemmer selv, hvordan du vil indrette din bolig. Vi anbefaler, at du har en god sidde/hvilestol. Ved møbleringen bør du tænke på, at:

- der eventuelt skal være plads til, at en eller flere personer kan hjælpe dig i forskellige situationer
- løse tæpper, det vil sige alle slags tæpper, der ikke ligger fast på gulvet, skal forsynes med underlag, således at man ikke kan glide/falde i det
- der tages hensyn til hjælpemidler, som du bruger i hverdagen, og de hjælpemidler personalet er forpligtet til at bruge i plejen af dig.
- nips og pynte ting kan være med til at gøre din bolig hyggelig, men du skal være opmærksom på, at rengøringen kun rengør frie overflader.

TV, radio og internet:

Du har som udgangspunkt den lille grundpakke fra YouSee inkluderet i din husleje – hvis ikke det virker, skal du kontakte dit boligselskab. Ønsker du anden udbyder, skal du kontakte boligselskabet. Du skal selv tilmelde internet hos en internetudbyder.

Forsikringer:

Da din bolig er en almindelig lejebolig, skal du selv tegne en indboforsikring. Afklar med dit forsikringsselskab, hvordan dækningen er når du bor på plejehjem og modtager hjælp i din bolig.

Serviceaftale:

I forbindelse med din flytning til Plejecenteret, skal du tage stilling til, hvilke serviceydelser du ønsker at modtage. Nogle er obligatoriske, andre kan vælges til og fra, som du ønsker.

Serviceydelserne består af:

- Døgnkost (morgenmad, frokost, aftensmad, diverse drikke, kage og frugt)
- Vask af personlig beklædning
- Rengøringsartikler, toiletpapir (obligatorisk – kan ikke fravælges)
- Leje og vask af linned; sengetøj og håndklæder

Hvis du fravælger linnedpakken, skal du selv sørge for indkøb og vask af dit private linned.

Serviceaftalen afleveres underskrevet senest ved indflytning. Det er muligt, at afbestille døgnkost, hvis der er dage, hvor du ikke ønsker at få mad – for eksempel, hvis du er væk en hel dag. Det er ikke muligt at afbestille enkelte måltider. Maden skal afbestilles 14 hverdage før.

Betaling:

Du betaler for servicepakken en gang om måneden, betaling opkræves bagud. Du vil få fremsendt en faktura med et indbetalingskort, så du eller dine pårørende kan tilmelde betaling af serviceydelserne til betalingsservice.

Tøj:

Vi anbefaler, at du mærker dit tøj, da der ellers er risiko for, at det bliver væk. Vi anbefaler, at du har undertøj, der kan tåle at blive vasket ved 60 grader.

Vi tilbyder kun at vaske tøj, som tåler maskinvask og tørretumbler og ikke tøj, som skal håndvaskes.

Gardiner:

Du skal selv sørge for, at indkøbe, ophænge og vaske eller rense dine gardiner. Vi anbefaler, at de vaskes 2 gange om året.

Kontaktperson:

Når du flytter ind på Hundested Plejecenter, vil du få tilknyttet en kontaktperson.

Du vil inden eller kort tid efter indflytningen blive tilbudt en indflytningssamtale, hvor du, din kontaktperson og områdeleder/teamleder deltager. Hvis du ønsker det er dine pårørende meget velkomne til at deltage.

Formålet med samtalen er at skabe den bedste hverdag for dig og vi taler derfor om hvem du er og hvad der er vigtigt for dig og hvordan vi bedst muligt imødekommer det.

Familie og pårørende:

Inde i din bolig er du altid velkommen til at have familie og venner på besøg når det passer dig.

Fællesarealerne deles med øvrige beboere og personalet vurderer om I kan opholde jer på fællesarealerne.

Hvis dine gæster medbringer kage eller andet mad, skal dette indtages i boligen. Hvis du gerne vil dele det medbragte kage eller mad med de øvrige beboere, skal personalet kontaktes.

Hvis du ønsker at samle familien, er du velkommen til at låne Tropehuset (drivhuset) ved hovedindgangen, Den grønne stue på Fjordnæs Øst eller sidde udenfor på et af vores mange gode steder.

Når du har gæster i din bolig, forventer vi, at de selv rydder op efter sig selv.

Vores forventninger til din familie og pårørende er, at de støtter eller hjælper dig med at købe toiletartikler og andre daglige fornødenheder. Da vi ikke har mulighed for at ledsage dig til læge, frisør eller lignende, forventer vi, at dine pårørende ledsager dig til dette.

Du er velkommen til at invitere din familie og pårørende til at overnatte i din bolig. Der er mulighed for at låne en gæsteseng. Dine besøgende skal dog selv sørge for deres egen forplejning. Der er mulighed for at købe mad via Mad til hver Dag. Maden skal bestilles af afdelingen 14 hverdage før besøget og afregning foretages kontant eller via MobilePay nr. 161696 – noter navn og bolignummer i beskedfeltet. Ved særlige højtider / fester, som afholdes af Hundested Plejecenter, vil tilmeldingsfristen fremgå af opslag.

Dine gæster kan købe kaffe i afdelingen, men det kan også laves i din egen bolig.

Kørsel:

Vi kan desværre ikke tilbyde en følgeordning.

Hvis du skal til egen læge, tandlæge og/eller speciallæge, kan du søge om transport ved Borgerservice på Rådhuset. Denne bevilling er dog afhængig af dine økonomiske forhold. Hvis du ikke har mulighed for selv at transportere dig til hospitalet, kan du søge om transport og ledsagelse via hospitalet eller Region Hovedstaden.

Hvis du ikke selv kan komme til omsorgstandplejen kan du blive kørt i plejecentrets bus mod betaling.

Din bolig

Rengøring:

Der bliver gjort rent i din bolig en gang om ugen. Det betragtes som en selvfølge, at du eller dine pårørende/gæster selv vasker eget service op. Du eller dine pårørende skal selv stå for rengøring af køleskabet.

Det er Rengøringsvirksomheden i Halsnæs Kommune der står for rengøringen, hvis du har spørgsmål eller kommentar kan du kontakte dem.

Vinduespudsning:

Der bliver pudset vinduer indvendigt og udvendigt 2 gange årligt. Dette er inkluderet i huslejen.

Rygning:

Rygning er kun tilladt i egen bolig. Af sikkerhedshensyn frarådes rygning i sengen.

Det anbefales, at der luftes ud jævnligt, da dit hjem også er en arbejdsplads for personalet. Du må ikke ryge mens personalet yder støtte og hjælp eller rengøring. Døren til din bolig skal være lukket, når du ryger i din bolig.

Der er mulighed for at leje en luftrenser gennem Hundested Plejecenter, hvis vi har en ledig.

Husdyr:

Kæledyr på besøg er velkomne, men vær opmærksom på, at vi har mange forskellige beboere og medarbejdere, som ikke alle er trygge ved dyr. Ejeren er selv ansvarlig for forplejning og oprydning.

Kaldeanlæg:

På Hundested Plejecenter er der et trådløst kaldeanlæg. Du får udleveret et nødkald, hvis vi sammen finder det relevant. Det kan du bære om halsen eller håndledet. Kaldet kan bruges til at kalde på personalet, hvis du har behov for støtte eller hjælp.

Ødelagt tøj og genstande:

Er uheldet ude, hvor genstande eller tøj ødelægges af personalet, skal du kontakte personalet. Ved anmeldelse skal der oplyses om mærke, alder og pris på den ødelagte genstand samt billede. En eventuel erstatning for det ødelagte tøj eller genstande aftales mellem dig og kommunens forsikringsadministrator.

Sikringer og elpærer:

Du skal selv sørge for, at der er sikringer og elpærer i boligen.

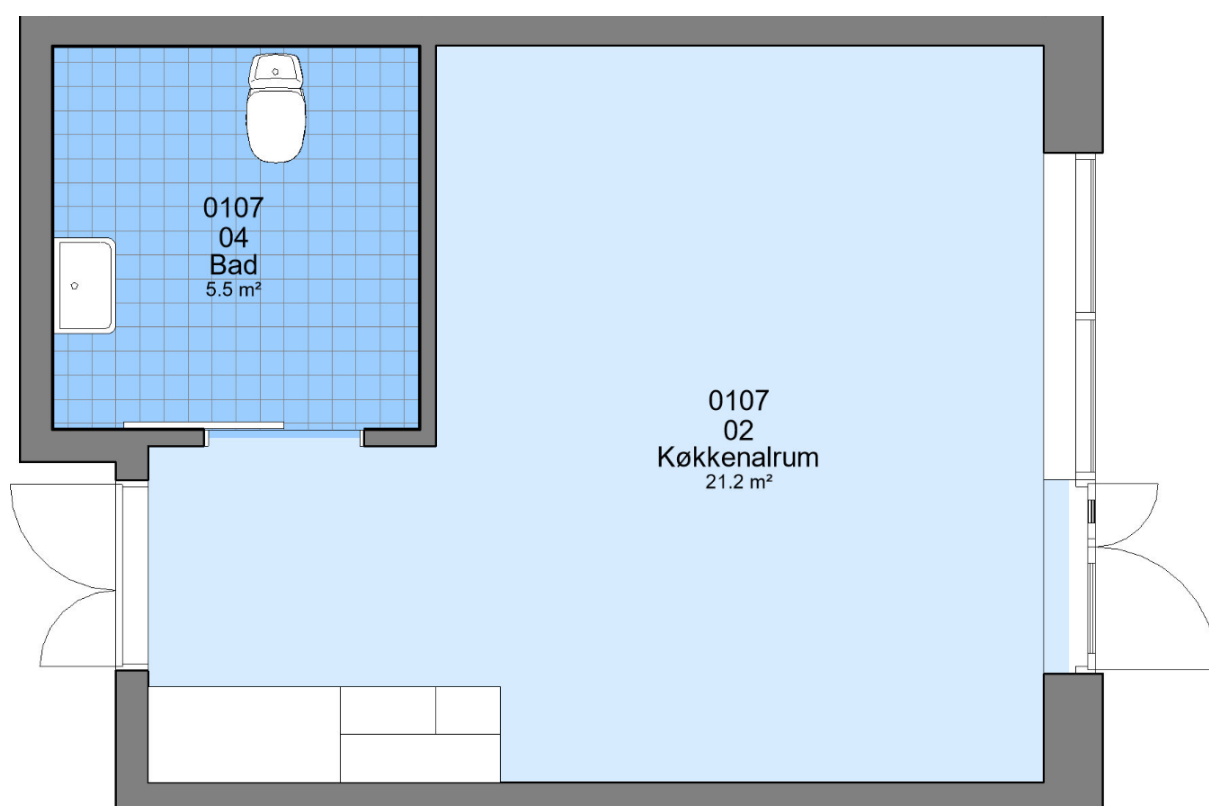
Havearbejde:

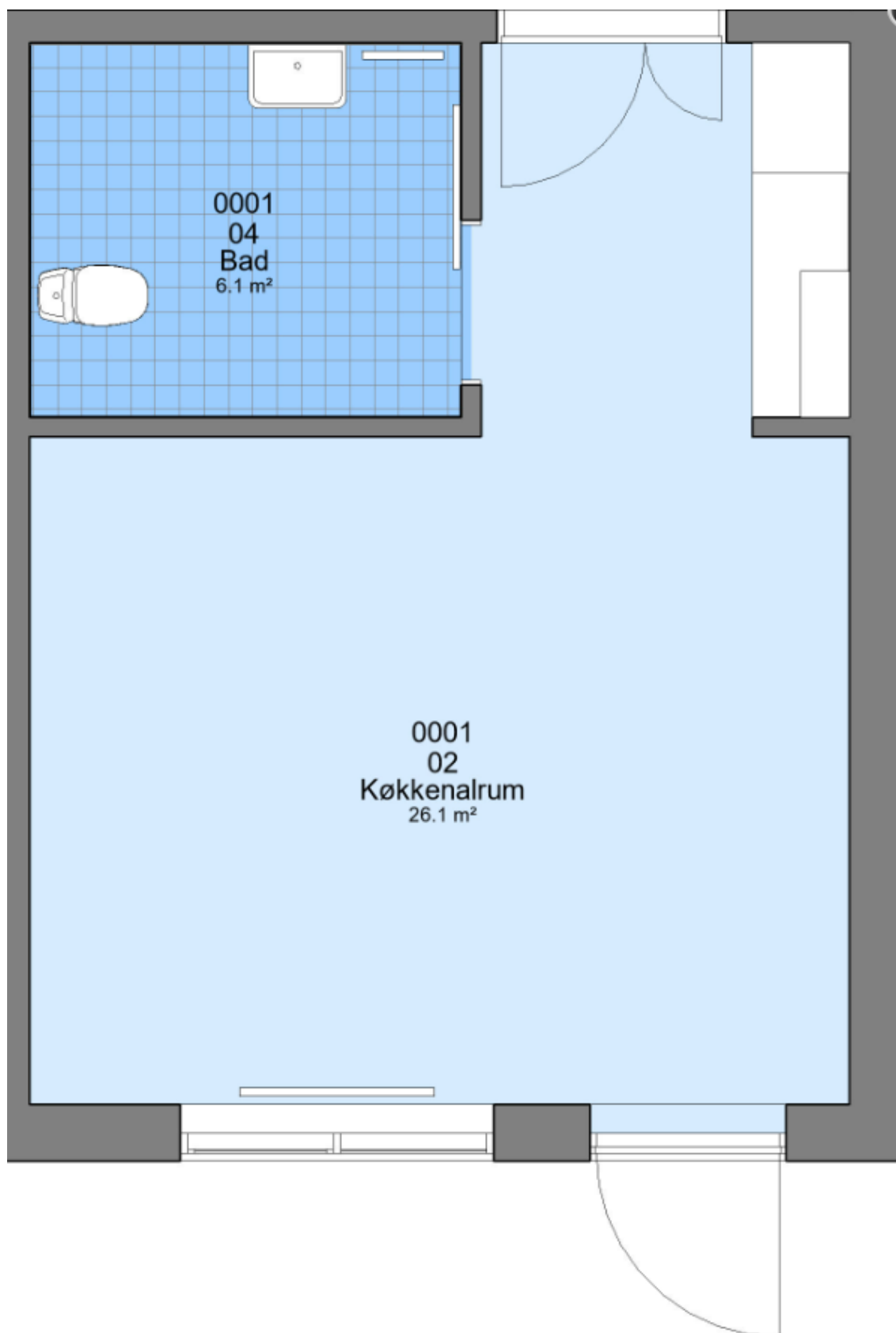
Som en del af dit lejemål, bliver din hæk klippet og fliserne holdt. Du er velkommen til selv, at indrette din terrasse, men vær opmærksom på, at dine fliser kun bliver holdt, såfremt de er tilgængelige.

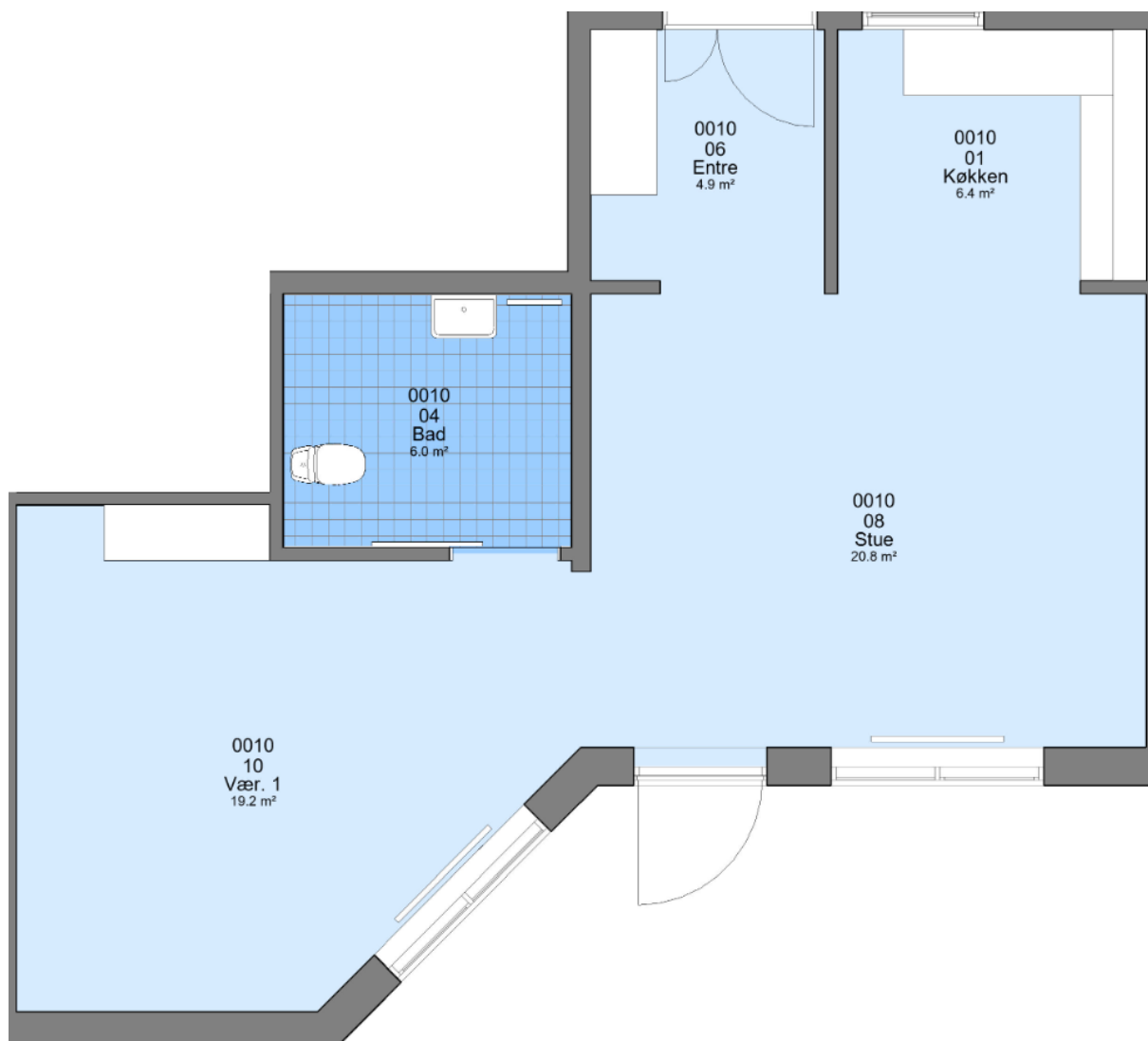
Plantegninger:

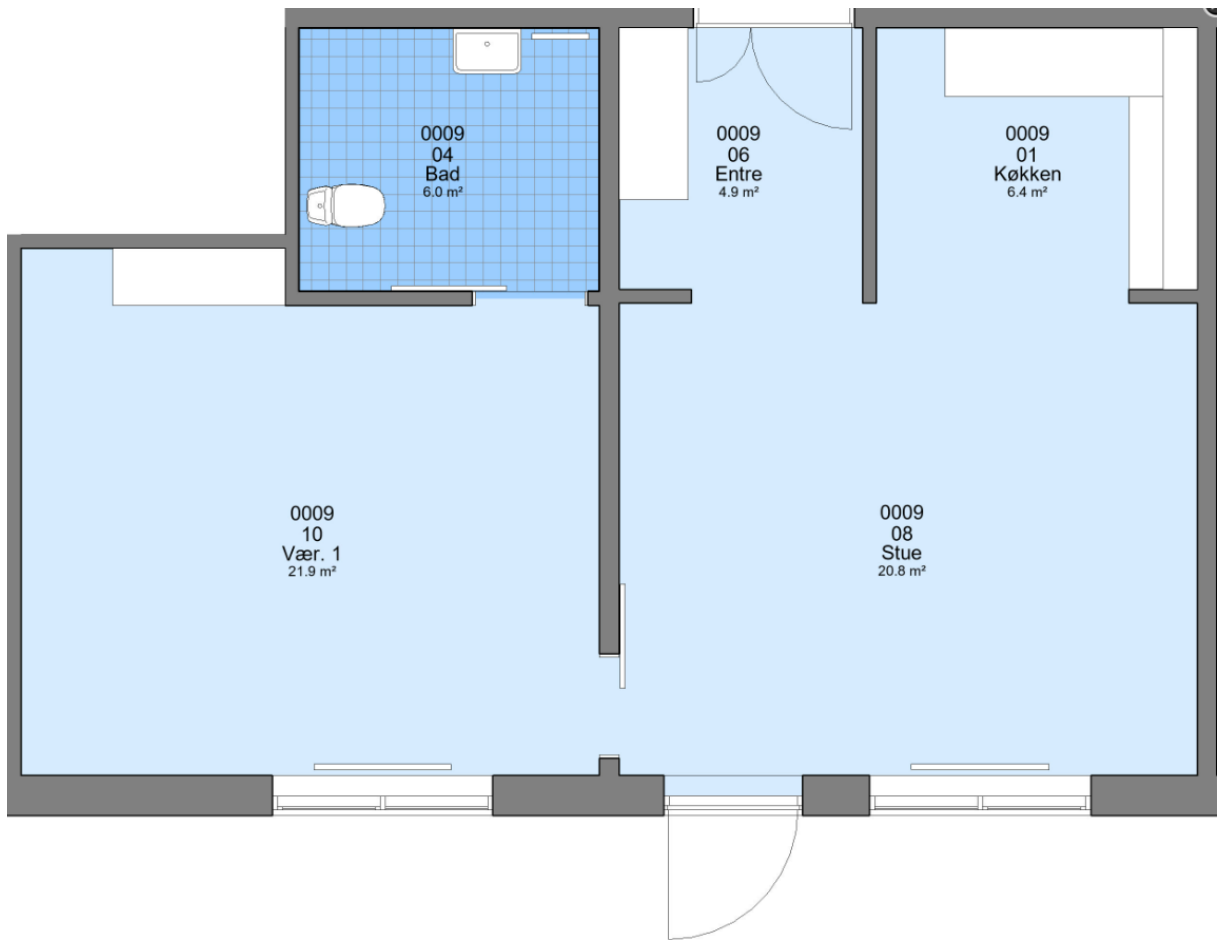
Hundested Plejecenter har flere forskellige typer boliger, alle med udgang til en lille terrasse.

Her ses plantegning over boligerne på Fjordnæs Vest og Fjordhuset, som administreres af DAB. Boligerne med 2 rum er ægtepar boliger.

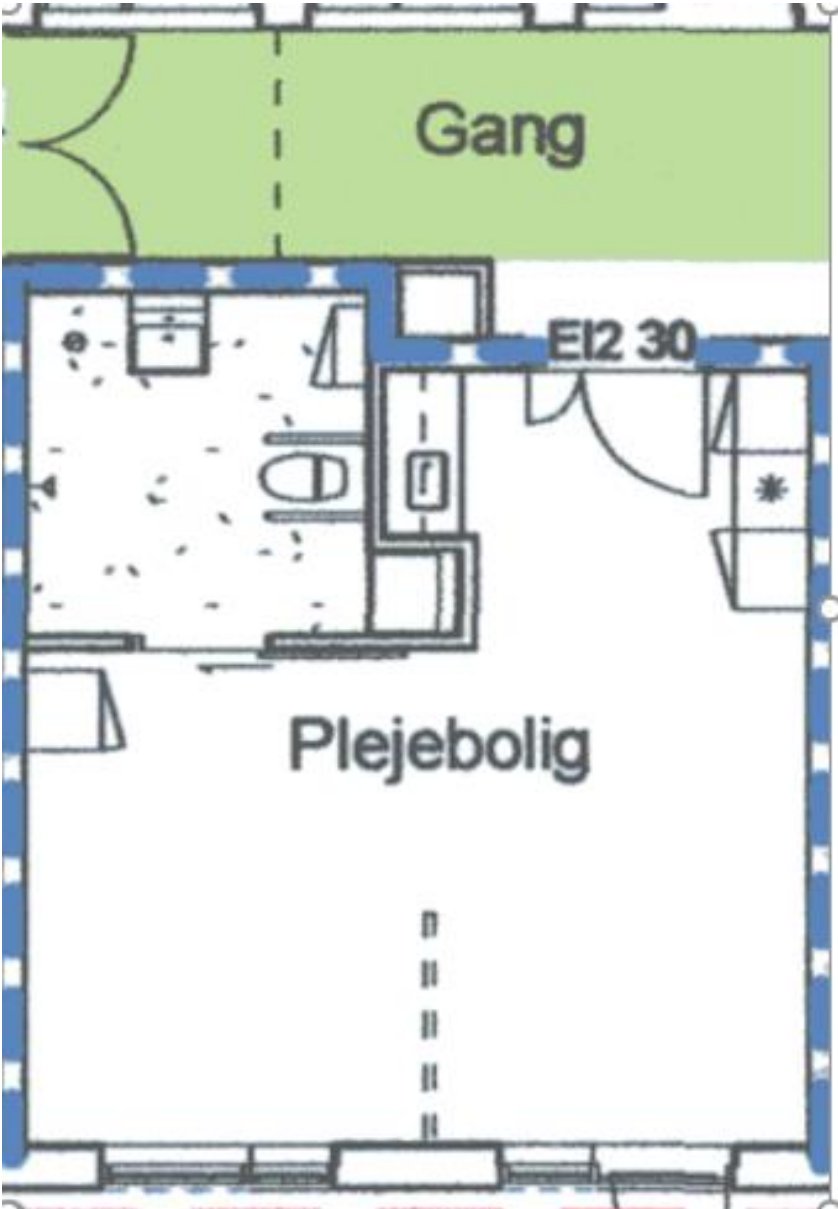








Plantegning over en bolig på Fjordnæs Øst, som administreres af KAB



Penge og økonomi

Penge og værdier:

Du har selv ansvaret for at opbevare dit hævekort, kontakter og andre værdier. Du opfordres til ikke at opbevare mange kontanter eller værdigenstande. Der opfordres til at lave en betalingsordning med frisør, fodterapeut og kiosk.

Pengekasse:

Såfremt du ikke selv er i stand til at administrere kontanter (lomme penge), skal der indkøbes en pengekasse med 2 nøgler samt et regnskabshæfte for egen regning.

Pengekassen opbevares i boligen. Pårørende har ansvaret for, at der altid er penge til rådighed og registrerer i regnskabshæftet.

Personalet kan ikke udbetale penge fra pengekassen til pårørende.

Betaling af regninger:

Har du behov for hjælp til at varetage din økonomi, kan vi anbefale følgende muligheder:

- Tilmelding til betalingsservice.
- En pårørende varetager ansvaret for økonomi og værdier.
- Du kan søge om en økonomisk værge. Der kan søges økonomisk værgemål i Statsforvaltningen. Anmodningen kan foretages af dig selv, dine pårørende, kommunens bevillingsmyndighed eller kommunens sagsbehandlere.

Frisør, fodpleje og tandpleje

Frisør:

Du eller dine pårørende står selv for at bestille tid samt kørsel til frisøren. Det er også muligt, at bestille tid hos en af de mobile frisører, der kommer i huset. Betaling foregår via bank, MobilePay eller kontant.

Fodpleje:

Du eller dine pårørende står selv for, at bestille tid samt kørsel til fodterapeuten. Det er også muligt, at bestille tid hos en af de mobile fodterapeuter, der kommer i huset. Betaling foregår via bank, MobilePay eller kontant.

Tandlæge:

Du kan benytte din sædvanlige tandlæge. Hvis du af helbredsmæssige årsager ikke kan benytte de sædvanlige tandplejetilbud, kan du blive visiteret til den kommunale omsorgstandpleje. Dette sker i samarbejde med områdelederen på afdelingen.

Aktiviteter

Aktiviteter:

På Hundested Plejecenter er vi optaget af at tilbyde dig en aktiv og meningsfuld hverdag. Der er meget stor forskel på, hvad vi hver især kan overskue i hverdagen og også på hvilke interesser man har. Vi vil gerne 'slå dørene op' og invitere lokalsamfundet indenfor, dels så der kommer mere liv i huset for os og dels så lokalsamfundet ser plejecenteret som et sted hvor der er liv og gode oplevelser.

Vi arbejder med flere forskellige niveauer af aktiviteter:

- **Hverdagsaktiviteter** som er små ting i hverdagen, hvor du inviteres til at deltage, det kan være at lægge tøj sammen, gå en tur eller et besøg i neglebaren og håndmassage, i en wellness stemning med musik og duftlys, en øl på bænken, et slag billard eller andet.
- **Større aktiviteter** som planlægges løbende og kan være eksempelvis ture i lokalområdet, busture, fisketur, musisk optræden, filosofiklub, fredags café med fællessang en gang om måneden, fællesaktiviteter på tværs af kommunens 5 plejecentre og picnic ved vandet.
- **Årlige aktiviteter** som følger højtiderne med eksempelvis Fastelavn, Sankt Hans, Høstfest og Kartofflens dag.

Sociale medier:

Vi har en Facebook side, hvor vi løbende viser billeder af livet på Hundested Plejecenter. Facebooke siden er åben og kan tilgås af alle. Alle billeder gennemgås og vurderes for at sikre værdighed, etik og æstetik. Hvis du har lyst til at bidrage til Facebook siden, kan du give et skriftligt tilsagn om, at vi gerne må vise billeder af dig.

Det er helt frivilligt, om du ønsker at optræde på billeder eller ej og du kan altid skifte mening.

Præst og gudstjeneste:

Vi samarbejder med den lokale kirke, som bl.a. holder andagt og samlesang hos os. Har du behov for kontakt til præst eller lignende, kan personalet hjælpe med at etablere kontakt.

Ved livets afslutning

Når du er ved livets afslutning finder vi sammen de løsninger der er relevante for dig:

- Vi passer på dine pårørende og informere dem løbende. Dine pårørende har mulighed for at være hos dig 24 timer i døgnet.
- Vi kan rekvirere vågetjenesten.
- Vi er i tæt samarbejde med din læge.
- Efter din død skal dine pårørende kontakte den ønskede bedemand, som vil hjælpe videre i forløbet.

Ved dødsfald:

Ved dødsfald skal boligen tømmes og medicin bortskaffes efter begravelsen/bisættelsen - dog senest 7 dage efter dødsfaldet.

Ved dødsfald, hvor der ingen pårørende er, eller hvor det ikke for pårørende er muligt at tømme boligen, eller hvis boet skal i skifteretten vil plejecenteret kontakte et flyttefirma, der pakker boet ned og opbevare boet. Medicin bortskaffes af sygeplejersken.

Boet betaler for opbevaring og flytning.

Hundested Plejecenter:
Telefon 4796 7710

Leder af plejecenteret:
Mette Sofie Haulrich, telefon 3022 6626

Fjordnæs:
Områdeleder Rikke Bøgh Skjoldager, telefon 2935 0340
Teamleder Sascha Rød Bech, telefon 2929 9716

Fjordnæs Øst: 4796 7765
Fjordnæs Vest: 4796 7784

Fjordhuset:
Områdeleder Lotte Thybring, telefon 2326 1867
Teamleder Hafdís Birk, telefon 2136 9345

Fjordhuset: 4796 7742

Halsnæs Kommune
Hundested Plejecenter
Søndergade 81A
3390 Hundested
Telefon 47 96 77 10
hundestedplejecenter@halsnaes.dk
www.halsnaes.dk