



# Velkommen til Kastanjehaven



Troels-Lunds Vej 25, 2000 Frederiksberg

[kastanjehaven@frederiksberg.dk](mailto:kastanjehaven@frederiksberg.dk)

[www.plejhjemoversigten.dk](http://www.plejhjemoversigten.dk)

FREDERIKSBERG  
KOMMUNE





## Indholdsfortegnelse

Velkommen til dit nye hjem .....	2
Kastanjehavens værdigrundlag .....	3-4
Huset .....	5-12
Indflytning .....	12-15
Servicepakke .....	15-16
Hverdagen i Kastanjehaven .....	17-20
Tilbud .....	21-22
Bruger- og pårørende gruppe .....	22
Praktiske oplysninger .....	23



## **Velkommen til dit nye hjem**

Kære nye beboer

Hjertelig velkommen til Kastanjehavens plejeboliger.

Vi håber du kommer til at befinde dig godt i dit nye hjem og at dine besøgende vil opleve, at det er rart at komme på besøg her hos dig.

Med denne pjeces håber vi, at du får svar på nogle af de spørgsmål, der altid dukker op, når man skal flytte.

Du og dine pårørende er velkommen til at komme forbi for at se huset og få en snak med personalet eller vores rådgiver for beboer- og pårørendegruppen, inden du flytter ind.

Alle medarbejdere i Kastanjehaven vil gøre alt for, at du får hjælp og støtte til at klare de ting i hverdagen, som du ikke længere selv kan klare, eller måske blot skal have lidt hjælp og støtte til.

Det vigtigste er, at din livskvalitet kan bevares eller højnes. Vi forventer, at du deltager aktivt omkring de aktiviteter og gøremål som relaterer sig til dig og glæder os til et godt samarbejde med både dig som beboer og dine pårørende.

Med venlig hilsen

Personalet i Kastanjehaven



## **Kastanjehavens værdigrundlag**

Kastanjehavens værdigrundlag afspejler de værdier, normer og egenskaber, der er vigtige i samspillet mellem beboere, pårørende og personale i Kastanjehaven.

Respekt og tolerance skal være grundstenen i den pleje og omsorg vi tilbyder beboerne, således at beboerens psykiske, fysiske og sociale behov bevares i et trygt miljø.

Vi tilstræber, at bevare eller højne beboerens livskvalitet ved at udvise respekt og tilbyde muligheder, der er tilpasset den enkelte beboers ressourcer og behov ud fra dennes livshistorie.

Pårørende medinddrages i så stor udstrækning som muligt, så dialog imellem beboere, pårørende og personale danner udgangspunktet for et godt samspil.

Det kollegiale samarbejde i Kastanjehaven er båret af respekt og tillid for hinandens arbejde. Vi vil et samarbejde, hvor alle giver og påtager sig medansvar. Vi prioriterer åbenhed, nysgerrighed og ærlighed højt, for derved, at opnå et trygt miljø med gode relationer og høj grad af trivsel. Vi vil spille sammen, fordi vi tror på, at fælles løsninger er stærkest.

Åbenhed, dialog og imødekommenhed for hinandens synspunkter er med til at sikre medindflydelse og medansvar i et miljø, hvor der praktiseres nærværende ledelse.

Vi er en dynamisk arbejdsplads med engagerede medarbejdere, som ud fra en faglig og personlig baggrund samarbejder om at løse dagens opgaver i Kastanjehaven med en grundlæggende positiv indstilling.



Vi er hele tiden interesserede i at udføre opgaven lidt bedre.

### **Vision for Kastanjehaven**

Kastanjehaven er et aktivt hus, hvor vi medvirker til at skabe trygge rammer i genkendelige og rare omgivelser. Kastanjehaven har et godt renommé.

Kastanjehaven er en arbejdsplads kendetegnet ved høj medarbejdertrivsel og stolthed i relation til den daglige indsats.

### **Mission**

Beboerne føler sig trygge og respekterede i deres hjem i Kastanjehaven.

Medarbejderne trives og udviser glæde og tilfredshed ved at yde omsorg og pleje tilpasset den enkelte beboeres behov.

### **Værdier**

Kastanjehavens personale har udvalgt fire overordnede værdier, som såvel beboere, personale og pårørende vil kunne genkende i dagligdagen i Kastanjehaven:

Faglighed - Ansvarlighed – Respekt og Tillid



## Huset

### Bygningen

Kastanjehaven er opført i årene 2012 og 2013 og er tegnet af Cuboarkitekterne / Force4Architects.

Bygningens hovedidé er, at når vi gennem et langt liv har indarbejdet vores egne vaner, kan disse fra tid til anden måske være til gene for andre og dyrkes derfor bedst i enrum. Imidlertid er ensomhed ikke en tilstand, vi vælger med hjertet, hvorfor samvær efter eget valg og på rette tid og sted, er vigtig for de fleste.

Denne idé blev realiseret og Arkitektforeningen har da også givet byggeriet flg. hædrende omtale: "Kastanjehaven har en



god fordeling af private og fælles boligarealer og arkitekterne anerkendes for på forbilledlig vis at nytænke husets fælles mødesteder". Der er tale om en kompakt bygning i gedigent murværk med karnapper og vinduer i skiftende placeringer, der tilfører facaden et levende udtryk.

Indvendigt udmærker huset sig med en stærk rumlig sammenhæng mellem etagerne. De forskudte åbninger giver varierede og lyse fællesarealer med højt til loftet og med mulighed for, at beboerne kan følge med i, hvad der foregår i huset.



Huset åbner sig mod alle fire verdenshjørner og trækker dagslys dybt ind på fællesarealerne og gennemlyser huset. Huset har fire beboelsestager med 15 boliger på hver. Hver afdeling er opdelt i to mindre fællesskaber,

der har deres eget opholdsrum til forskellige aktiviteter. De to mindre fællesskaber er placeret omkring hele afdelingens fælles spise – og opholdsareal, hvor man også kan se tv, lytte til radio m.v.

På denne måde skabes en frihed til selv at vælge, hvor meget man ønsker at indgå i fællesskabet.

I Kastanjehavens stueetage, findes dejlige lyse lokaler til møder, sang, mm. og en stor festsal til en bred vifte af muligheder for aktiviteter; spil, gymnastik, petanque, film, gudstjeneste, sang og musik m.m. Festsalen bliver også brugt til festlige lejligheder i forbindelse med arrangementer som sommerfest, julefrokost, banko m.m.

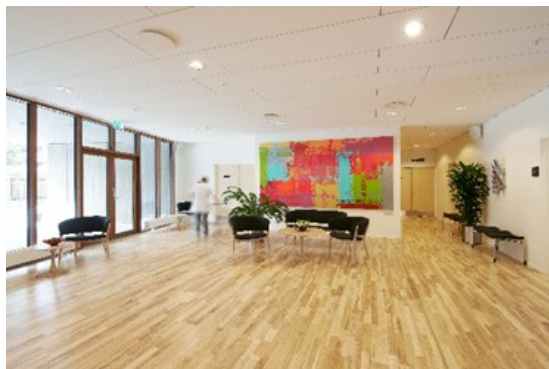
Der forefindes teleslynge i opholdsstuer og festsal.

Desuden har beboerne mulighed for at leje lokalerne til fester i anledning af beboerens egne mærkedage.

Lokalerne lejes ikke ud til private formål.



Billedkunstneren Sara Mathilde har malet to store værker. Det ene "Solaris Montanium" er ophængt i det store højloftede fællesrum og er en billedsymfoni af fredseriksbergske bygningsvær-



ker. Det andet "Kastagnet" hænger i forhallen og er en abstrakt farvekomposition i stærke farver. Kastanjehavens fællesrum og forhal er bl.a. møbleret med møbler tegnet af møbelarkitekten Nanna Ditzel. Kastanjehavens dejlige have indbyder til udendørs liv. Haven er indrettet med henblik på, at man kan bevæge sig rundt i kørestol og med rollator. Der er en træningssti, som bugter sig mellem blomsterbedene. Der er pergolaer, magelige møbler og parasoller, en lille vandkunst, mulighed for petanque og der er et overdækket udekøkken. Derudover er der mulig for at udnytte de grønne fingre og smage på årstidens bær i vores lille bærhavn.

## **Boligen**

Boligerne har et bruttoareal på henholdsvis 68 m<sup>2</sup> og 82 m<sup>2</sup>.

Boligerne er indrettet med et lille køkøkken med køle-/fryseskab, stue, soveværelse med plejeseng, madras og gardiner, et rummeligt badeværelse samt mobile skabe til opdeling af lejligheden mellem stue og soveværelse. Alle boligerne er udstyret med loftlift i stue, soveværelse, badeværelse samt mobilt nødkaldelanlæg.

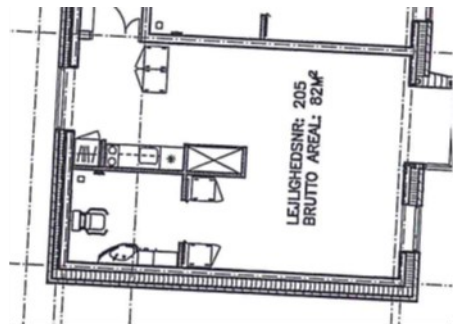
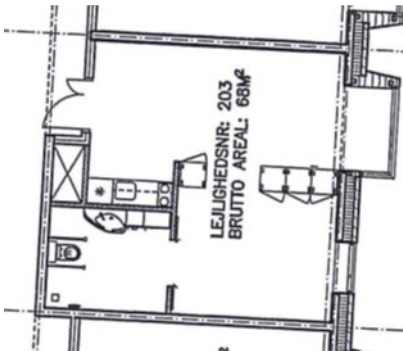




Herudover kan boligerne indrettes som man har lyst til, med egne møbler, lamper og evt. gardiner.

Vi henstiller til, at der ikke medbringes gulvtæpper af hensyn til rengøring og forebyggelse af fald.

Der er i kælderen et mindre antal stålbure, som beboerne kan låne til brug for bl.a. opbevaring af overskydende indbo. Kastanjehaven kan ikke tilbyde yderligere plads til opbevaring. Rådgiver for beboer- og pårørendegruppen Jørgen Levring forstår fordelingen af kælderrum efter ønsker og behov.



## Plantegninger

Lejlighed på 68 m<sup>2</sup> til enlige og lejlighed på 82m<sup>2</sup> til fortrinsvis ægtepar eller personer, der lever i ægteskabslignende forhold.



## **Personale**

Plejeboligerne ledes af forstanderen.

I stueetagen er der desuden en sekretær, aktivitetspædagog og en teknisk serviceleder.

Plejeafdelingerne ledes af to afdelingssygeplejersker for hhv. team 1 (1. – 2. sal) og team 2 (3. – 4. sal).

Sygeplejersker, social- og sundhedsassistenter/ hjælpere er tilknyttet de enkelte teams.

I produktionskøkkenet er der ansat ernæringsassistenter, kokke, smørrebrødsjomfru m.fl. Der ansat fast rengøringspersonale i huset. Produktionskøkkenet i stueetagen fremstiller mad til beboerne i Kastanjehaven og leverer derudover mad til andre institutioner i Frederiksberg kommune.

Derudover er der ansat en fast fysioterapeut i huset.

## **Ejerskab og administration**

Kastanjehaven er en almen plejebolig, der drives af Frederiksberg Kommune og administreres af Dansk Almennyttigt Boligselskab (DAB).

Spørgsmål vedrørende lejemålet skal derfor rettes til:

DAB

Finsensvej 33, 2000 Frederiksberg

Telefon: 77320000

At det er en almen plejebolig betyder i praksis, at man bor i egen lejlighed med rettigheder og pligter som lejer efter den almene lejelov.

Der skal underskrives huslejekontrakt, betales indskud og husleje.

Der kan søges om boligydelse.



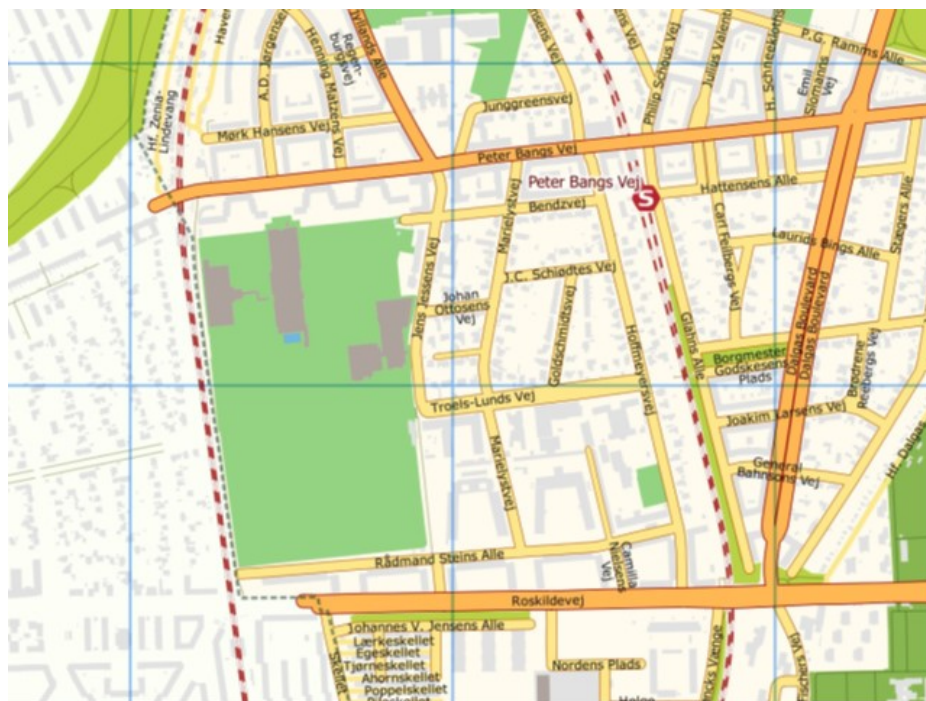
Ansøgning om boligydelse rettes til Udbetaling Danmark og størrelsen af boligydelsen vil afhænge af indkomst, boligens størrelse, huslejens størrelse og formue.

Beboere er visiteret til personlig pleje og praktisk hjælp mv. efter serviceloven. Det betyder, at der til plejeboligen er knyttet omsorgs- og servicefunktioner med tilhørende personale, svarende til beboernes behov.

### **Nabolag**

Kastanjehaven er placeret mellem villaer, etageejendomme, skoler og andre plejeboliger, og opleves som en almindelig boligbebyggelse uden institutionspræg.





Kastanjehaven ligger på Troels-Lunds Vej 25, 2000 Frederiksberg.

T.F. Troels-Lund, *Troels Frederik Troels-Lund*, 1840-1921, var dansk kulturhistoriker. Hans hovedværk *Dagligt Liv i Norden* blev udgivet i 1901 og er genudgivet flere gange, senest i 1968. Han skrev desuden *Bakkehus og Solbjerg*, hvor han med udgangspunkt i miljøet omkring familien Rahbek i Bakkehuset, tegnede et billede af åndslivet i den danske guldalder.



## **Transport og parkering**

Kastanjehaven ligger centralt i forhold til offentlige transportmuligheder. Der er kort afstand til Roskildevej, hvor buslinje 6A kører. Buslinje 9A kører på Peter Bangs Vej. Fra Kastanjehaven er der kun en kort gåtur til Peter Bangs Vej station eller KB Hallens station. Endelig stopper Frederiksbergs servicebus linje 72 på Troels-Lunds Vej.

Der er 24 timers parkeringskontrol hele ugen på opmærkede p-pladser foran Kastanjehavens bygning.

De første 15 min. er afgiftsfri.

I forbindelse med længerevarende besøg i Kastanjehaven kontaktes personalet med henblik på udlevering af gæstebillet.

## **Indkøbsmuligheder**

Der er gode indkøbsmuligheder, bl.a. apotek i Domus Vista på Nordens Plads.

På Peter Bangs Vej er der både små og store forretninger med dagligvarer, isenkram, blomster, chokolade m.v.

## **Indflytning**

### **Flytteudgifter**

Udgifter i forbindelse med indflytning afholdes af den nye beboer, ligesom opsætning/indretning samt dermed forbundne udgifter påhviler beboeren selv. Opsætning og udskiftning af elektriske installationer skal foretages af autoriseret el-installatør og udgiften afholdes af beboer.

Værktøj til ophængning af billeder og andet kan udlånes fra Teknisk Service på tlf.: 2898 3490.



### **Anmeldelse af flytning**

Kastanjehaven sørger for, at der bliver meldt flytning til folkeregistret og beboeren vil få tilsendt et nyt sygesikringsbevis.

Al anden meddelelse om flytning og adresseændring, f.eks. til Post-Nord, telefonselskab og dagblade m.v. skal den enkelte selv sørge for. Kastanjehaven tilmelder til elselskab.

### **Lejekontrakt og nøgler**

Bygningerne administreres af boligselskabet DAB. Lejekontrakt indgås gensidigt mellem beboer og DAB.

DAB står for opkrævning af indskud, husleje samt forbrug af varme. Varme er indregnet i huslejen og fordelt på m<sup>2</sup>. El aflæses for hver enkelt bolig og afregnes med beboer.

Kastanjehaven har elektroniske låse. Låsen betjenes med en "nøglebrik". Der udleveres et stk. nøglebrik pr. bolig.

### **Forsikring**

Kastanjehavens plejeboliger er brandforsikret.

Du må ikke uden ejendomskontorets skriftlige tilladelse installere microovn / kogeplader i boligens the-køkken, da opvarmning af fødevarer udvikler røg, der udløser røgalarmen. Udløser du en røgalarm, vil brandvæsenet automatisk rykke ud. Brandvæsenet opkræver dig kr. 6.300 herfor, hvis der ikke konstateres brand.

Kastanjehaven kan ikke påtage sig ansvaret for kontanter, kontokort, værdipapirer, smykker, antikviteter eller andre værdigenstande samt effekter i øvrigt, som opbevares i boligerne. Den enkelte beboer har mulighed for selv at træffe aftale med et forsikringselskab med henblik på en evt. indbo- og ansvarsforsikring.



### **Mærkning af tøj**

Ved indflytningen og ved indkøb af nyt tøj mærkes tøjet af personalet med lejlighedsnummer.

I den forbindelse gøres der opmærksom på, at Kastanjehaven som udgangspunkt ikke erstatter bortkommet tøj. Som beboer er det ligeledes her muligt selv at tegne en indboforsikring gennem et forsikringsselskab.

### **Hjælpe midler**

Hvis en beboer har hjælpemidler inden indflytning, bør disse medbringes til den nye bolig. Hjælpe midlerne skal opbevares i beboerens egen bolig.

### **Læge**

Beboerne kan beholde sin nuværende læge ved indflytning i Kastanjehaven. Det er dog muligt at overgå til en af Kastanjehavens tilknyttede læger.

### **Tandlæge**

Hvis du ikke er i stand til at bruge privatpraktiserende tandlæger, kan du blive tilmeldt Omsorgstandplejen, som tilser dig i egen bolig. Vores plejepersonale er behjælpelig med at udfylde ansøgningsskema til omsorgstandplejen, hvorfra visitationen foregår. Der betales årligt et mindre beløb i egenbetaling for ordningen. Beløbet reguleres én gang årligt.



## **Befordringsgodtgørelse**

Ved tandlægebesøg, besøg hos praktiserende læge eller speciallæge samt undersøgelser på hospital afholder beboeren selv kørselsudgiften.

Tager man taxa til besøg hos praktiserende læge eller speciallæge samt undersøgelser på hospital kan beboeren få udgiften refunderet. Dette under forudsætning af, at beboeren ikke selv kan transportere sig.

Taxakvitteringen skal stemples hos lægen og kvittering fra både ud- og hjemkørsel sendes til:

Frederiksberg kommune

Borgerservice, att. Hjælpemidler, 2000 Frederiksberg

## **Servicepakke**

Der udfyldes og underskrives en administrationsaftale, hvoraf det fremgår, hvilke ydelser, der kan leveres af Kastanjehaven:

### **Forplejning**

Måltiderne opdeles således og kan tilkøbes særskilt:

- Morgenmad og formiddagskaffe
- Frokost- og eftermiddagskaffe
- Middagsmad og aftenkaffe

### **Vask af tøj**

Ydelsen omfatter vask af beboerens eget tøj.





### **Leje og vask af linned**

Ydelsen omfatter leje og vask af det nødvendige sengelinned, håndklæder og viskestykker.

Ønsker man at benytte sit eget sengetøj, sørger man selv for vask af dette.

### **Rengøringsartikler til egen bolig**

Ydelsen omfatter rengøringsartikler, der overholder krav ifølge arbejdsmiljølovgivningen.

### **Betaling**

Beboerne vælger, hvilke ydelser fra servicepakken der ønskes.

Betaling bliver opkrævet hver måned af Kastanjehaven. Opkrævnin-gen sker fra indflytningsdatoen og månedligt forud. Betalingen skal ske ved betalingservice.

### **Toiletartikler**

Udover servicepakken kan toiletpakken tilbydes. Oversigt kan udle- veres i administrationen.

### **Fravalg, ophør eller opsigelse af ydelser**

Fravælges ydelser indeholdt i servicepakken, skal beboeren selv sørge for at indkøb og betaling. Betaling for servicepakkens valgfri ydelser ophører dagen efter hospitalsindlæggelse, fraflytning eller dødsfald.

Forplejning kan opsiges med mindst 3 dages (hverdage) varsel. Op- sigelsesvarsel for den øvrige del af pakken er fastsat til 1 måned.



## Hverdagen i Kastanjebladet

### **TV/Internet/Telefon**

I boligerne er der indlagt kabeltv fra YouSee som inkluderer grundpakken. Grundpakken er indregnet i huslejen.

Hvis man ønsker at se flere kanaler, en udvidet pakke, kan det bestilles hos YouSee. Differencen betales af beboeren.

### YouSee

Telefon: 70 70 40 40

Der er telefonstik i boligen og mulighed for internetopkobling. Denne ydelse er også for beboernes egen regning og kan bestilles gennem YouSee eller anden valgfri udbyder.

Besøgende har mulighed for at tilgå Kastanjebladets trådløse netværk.

Adgangskode udleveres i administrationen.



### **Retningslinjer for rygning**

Det er tilladt beboerne at ryge i eget hjem og på udendørs arealer. Alle indendørs fællesarealer er røgfri.

Det henstilles, plejepersonalet ikke udsættes for passiv rygning ved, at beboere og pårørende ikke ryger i egne lokaler, når der er ansatte til stede.

### **Ferie og andet fravær**

Hvis en beboer forlader sit hjem i kortere eller længere tid, er det altid hensigtsmæssigt, at personalet gøres opmærksom på fraværet, særligt i forhold til afbestilling af mad.

Der gives refusion på mad i servicepakken ved fravær varslet rettidigt.

### **Post**

Al post, aviser, blade afleveres i administrationen og viderefordes til beboerne. Aviser afleveres i weekender i forhallen og bliver viderefordelt derfra.

### **Postadresse**

Post skal være påført:

Beboernes fulde navn, og bolignummer.

Troels-Lunds Vej 25, 2000 Frederiksberg



## **Fysioterapi**

Kastanjehaven ønsker at yde en målrettet indsats for at forebygge og udsætte funktionstab, samt så vidt det er muligt at genskabe funktions- og aktivitetsniveau efter skader og sygdom.

Beboerne tilbydes både holdtræning med fælles gymnastik og individuel behandling som styrke- og udholdenhedstræning, balance- og konditionstræning samt gang- og trappetræning.

## **Lokalbladet**

Kastanjehavens beboerblad udkommer én gang om måneden. Bladet indeholder information om aktiviteter og lejlighedsvis indlæg fra beboere, pårørende og personale m.m.

Indlæg til bladet skal afleveres i administrationen senest den 20. i måneden. Alt stort og småt er velkomment.

## **Køkkenet**

Kastanjehaven har eget produktionskøkken, hvilket gør at der altid serveres mad af den højeste kvalitet. Maden er frisklavet af gode økologiske råvarer og altid ernæringsmæssig korrekt. Menuerne er udarbejdet i et samarbejde mellem beboerønsker, traditioner og vejledning fra køkkenpersonale.



Besøgende er altid velkomne til at spise med. Prisliste på dagens måltid, drikkevarer, kaffe og kage m.v. fremgår af informationstavlerne på hver etage.

Ønsker gæster at spise med, skal køkkenet have bestillingen senest 3 dage i forvejen.

### **Fødselsdage**

På fødselsdage kan beboeren tilbydes ét af følgende tilbud:

- Lagkage **eller** boller **eller** kringle

### **Beboerfester**

Kastanjehaven fejrer de traditionelle danske højtider med bl.a. påskefrokost, julefrokost, oktoberfest og Luciafest.

Derudover afholdes en årlig fest for både beboere og pårørende med spisning og underholdning.



## Tilbud

### Aktiviteter

Der tilbydes en bred vifte af aktiviteter til husets beboere. Det vægtes højt at tilgodese individuelle beboerønsker og at lave fælles aktiviteter for grupper.

Dette foregår både i og udenfor huset. Personalet arbejder ud fra en rehabiliterende tankegang om at inddrage beboerne i aktiviteterne, med de ressourcer de hver især kan bidrage med.

Kastanjehaven har egen bus, hvilket giver gode muligheder for mange og anderledes ture.

### Faste ugentlige aktiviteter

De faste ugentlige aktiviteter kan variere afhængigt af vejret, tilbud i byen og beboernes særlige ønsker.

### Gudstjeneste

Den første tirsdag i hver måned kl. 14 afholdes gudstjeneste i festsalen. Flintholm sogn tilbyder gratis transport for vores beboere til gudstjeneste i Flintholm kirke om søndagen.

### Biblioteket kommer

Beskæftigelsesvejlederen sørger for kontakten til „Biblioteket kommer“. Der kan lånes det samme, som hvis man selv går på biblioteket; bøger, lydbøger, bøger med stor skrift, musik og film.

Bibliotekaren sammensætter en bogpakke efter de interesseområder, den enkelte har.

Ønskes noget ganske bestemt, kan det bestilles.

Bogpakken leveres til bopælen.



## **Leje af lokaler**

Kastanjehaven har tre dejlige lyse lokaler, som det er muligt at gøre brug af til fester for beboeren i anledning af fødselsdag eller andre årsdage.

Priserne for lån af lokalerne dækker opsætning af borde og stole, oprydning og rengøring af lokalet og tilhørende toiletter, lån og opvask af service.

Lokalet vil være klar til brug ved ankomst, dvs. at borde og stole vil være opsat efter ønske. Dette skal meddeles senest én uge i forvejen.

Hvis der er brugt service, skal dette efterfølgende samles på de dertil opstillede rulleborde.

Festsalen, med plads til ca. 125 - 150 personer. Pris kr. 1.500,-

Mødelokale med plads til ca. 15-20 personer. Pris kr. 1.000,-

## **Bruger- og pårørende gruppe**

Bruger - Pårørendegruppen afholder møder 2 gange om året i oktober og april, hvor alle er velkomne. Møderne vil foregå i festsalen fra kl. 15.00 til 17.00.

Beboere og pårørende har mulighed for at deltage i det omfang, man har lyst.

Opslag om præcise mødedatoer opsættes i elevatorer og på etagerne.

Jørgen Levring, bolig 4.12 er tilknyttet bruger- og pårørendegruppen som rådgiver.



## Praktiske oplysninger

### Telefonliste

Administrationen	28 98 34 35
Forstander	28 98 34 20
Teknisk service	28 98 34 90
Aktivitet	28 98 34 80
Køkkenchef	28 98 34 40
Plejeafdelinger dag/aften:	
1. sal	28 98 27 21
2. sal	28 98 27 31
3. sal	28 98 27 41
4. sal	28 98 27 51
Nattevagt 1. og 2. sal	28 98 27 29
Nattevagt 3. og 4. sal	28 98 27 49

### Åbningstider

Kontortid i administrationen: mandag til torsdag: kl. 08.30 - 15.30.

Plejeafdelinger kan kontaktes døgnet rundt.

### Fraflytning

Ved fraflytning skal pårørende senest efter 7 dage sørge for at lejemålet er ryddet og nøgleaflevering.

Udgifter i forbindelse med fraflytning påhviler boet/beboeren. Kastanjehaven har ikke mulighed for at opmagasinere indbo.

### Klager over forholdene i plejeboligerne

Eventuelle klager over forholdene rettes til forstanderen. Hvis forstanderen ikke umiddelbart kan rette op på forholdet, sendes klagen videre til Frederiksberg Kommune, som tager stilling til klagen og evt. videresender klagen til Styrelsen for Patientsikkerhed.